

Výroční zpráva 2016



NADACE
ČLOVĚK ČLOVĚKU

Obsah

Úvodní slovo	3
Přehled poskytnutých nadačních příspěvků	4
Pomoc ohroženým dětem a jejich rodinám	6
Podpora hospicové péče	10
Pomoc nemocným a handicapovaným	12
Podpora dobrovolnictví	16
Reference	18
Roční účetní závěrka	20
Zpráva auditora	29
Poděkování dárcům	30



Úvodní slovo

Vážení dárci, obdarovaní,
spolupracovníci a partneři!

Ne každý má to štěstí narodit se v milující rodině, být zdravý a žít spokojený život. V nadaci se denně seznamujeme s nešťastnými osudy jedinců i celých rodin, kteří by bez pomoci neziskových organizací neměli šanci na lepší život.

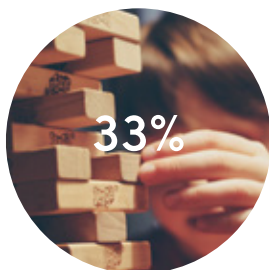
Naše nadace je již jedenáctým rokem stabilním spojníkem mezi dárci, neziskovými organizacemi a příjemci pomoci. Neziskové organizace, které podporujeme, znají potřeby svých klientů a umí jim odborně pomoci. V nadaci se řídíme myšlenkou, že to, co skutečně dlouhodobě a systematicky pomáhá, není přímá finanční pomoc, ale poskytnutí služby či poradenství.

V roce 2016 jsme díky vyplaceným příspěvkům ve výši 1 652 000 Kč podpořili 24 neziskových organizací a jednu sociálně slabou rodinu. Více se dočtete na následujících stránkách.

V rámci této výroční zprávy jsme pro vás připravili hru Člověk člověku, v níž je hlavním cílem hráčů, stejně jako cílem naší nadace, pomáhat. Plán hry i její pravidla najdete na obálce této výroční zprávy. Pojdte si ji s námi zahrát!

Děkujeme vám za vaši přízeň!
Správní rada Nadace člověk člověku

Přehled poskytnutých nadačních příspěvků



ohrožené děti
a jejich rodiny



hospicová péče



nemocní
a handicapovaní



dobrovolnictví

Název organizace	Výše příspěvku v Kč
Dětský domov HUSITA, o.p.s.	125 000
Soukromý dětský domov SOS 92, o.p.s.	125 000
Cestou necestou, z.ú.	100 000
Lata - programy pro mládež a rodinu, z.ú.	90 000
Občanské sdružení Smíšek, spolek	50 000
Rodina sv. Zdislavy, z. s.	30 000
ROMSTAR, z.s.	15 000
Paní Jana L.	10 000
Ohrožené děti a jejich rodiny celkem	545 000
Hospic sv. Zdislavy, o.p.s.	125 000
Domácí hospic Jordán, o.p.s.	100 000
Domácí hospic Setkání, o.p.s.	100 000
Domácí hospic Vysočina, o.p.s.	100 000
Hospic sv. Štěpána, z.s.	50 000
Sdílení o.p.s.	30 000
Hospicová péče celkem	505 000
Tyfloservis, o.p.s.	102 000
Hornomlýnská, o.p.s.	50 000
TyfloCentrum Olomouc, o.p.s.	50 000
VOLNO, sdružení pro pomoc rodinám dětí s postižením, z. ú.	50 000
NADĚJE pro všechny, z. s.	35 000
I MY, o.p.s.	25 000
MAJÁČEK o.p.s.	20 000
Asociace rodičů a přátel zdravotně postižených dětí v ČR, z.s.	15 000
klub Velké Meziříčí	
Navšechnočas, z. s.	10 000
Nemocní a handicapovaní celkem	357 000
HESTIA - Centrum pro dobrovolnictví, z. ú.	225 000
Dobrovolnické centrum Kladno, z. s.	20 000
Dobrovolnictví celkem	245 000
Nadační příspěvky celkem	1 652 000



POMOC OHROŽENÝM DĚTEM A JEJICH RODINÁM

Příspěváme k tomu, aby co nejvíce dětí mohlo vyrůstat ve funkční a milující rodině.



Na podporu projektů pomáhajících ohroženým dětem a rodinám jsme věnovali 545 000 Kč a podpořili tyto druhy projektů:

- Péče o rodiny s dětmi v situacích, které ohrožují zdravý vývoj dítěte a mohou vést k odebrání dítěte.
- Péče o děti v dětských domovech, především pak podpora jejich zdravého vývoje, pomoc s jejich navrácením do vlastních rodin či vyhledávání rodin náhradních.
- Podpora pěstounských rodin formou poskytování odborné pomoci pěstounům.



Dětský domov HUSITA, o.p.s.

To, že děti najdou v dětském domově pevné zázemí a laskavé vychovatele, zde považují za samozřejmost, zároveň však vědí, že rodinu tím plně nenahradí. Proto se v Dětském domově HUSITA snaží o vytvoření pevného vztahu mezi dětmi a jejich biologickými rodiči, případně rodiči náhradními.



Cestou necestou, z.ú

Rodiny se často z různých důvodů mohou dostat do situace, která ohrožuje děti v nich vyrůstající. Cestou necestou pomáhá rodinám vytvořit stabilní a bezpečné zázemí pro jejich děti.



Občanské sdružení Smíšek, spolek

Děti, navštěvující školičky Smíšek, neměly to štěstí narodit se do funkční rodiny. Osvojují si zde řadu návyků a dovedností, které jsou často pro jejich vrstevníky samozřejmostí a připraví se na plynulý vstup do běžné základní školy.



Rodina sv. Zdislavy, z. s.

Setkávání pěstounských rodin, na nichž se vzdělávají a vzájemně si vyměňují zkušenosti, je jednou z forem pomoci, kterou nabízí Rodina sv. Zdislavy.





Pomáháme tomu, aby nevléčitelně nemocní mohli strávit poslední chvíle svého života v domácím prostředí mezi svými nejbližšími.



PODPORA HOSPICOVÉ PÉČE

Na podporu domácí hospicové péče jsme věnovali 505 000 Kč a podpořili tyto druhy projektů:

- Poskytování zdravotní péče pro nevléčitelně nemocné v domácím prostředí.
- Podpora rodiny pečující o nevléčitelně nemocné v domácím prostředí.



Sdílení o.p.s.

Poskytnutí kvalitní zdravotnické služby tak, aby nevyléčitelně nemocní své poslední dny prožili bez bolesti, je v domácích hospicích samozřejmostí.

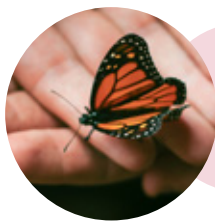


Domácí hospic Jordán, o.p.s.

Domácí hospice se věnují nejen nemocným, ale také jejich rodinným příslušníkům, bez jejichž nepřetržitě péče by nevyléčitelně nemocní doma být nemohli.



Pomáháme handicapovaným
k samostatnějším životu
a nemocným při překonávání
jejich nemoci.



POMOC NEMOCNÝM A HANDICAPOVANÝM

Na podporu projektů pomáhajících nemocným a handicapovaným jsme věnovali 357 000 Kč a podpořili tyto druhy projektů:

- Odborná pomoc při překonávání závažných onemocnění a handicapů.
- Volnočasové aktivity a odlehčovací služby.
- Pomoc při začleňování do společnosti a uplatnění na trhu práce.
- Vzdělávání a osvěta.



TyfloCentrum Olomouc, o.p.s.

V TyfloCentru Olomouc umí zrakově postiženým poradit s výběrem vhodných pomůcek, především však poskytují zrakově postiženým služby, v rámci kterých je učí co největší soběstačnosti.



VOLNO, sdružení pro pomoc rodinám dětí s postižením, z. ú.

Jak už název organizace napovídá, VOLNO se nezaobývá jen péčí o samotné postižené děti, ale komplexní pomocí rodině, ve které tyto děti vyrůstají.



Hornomlýnská, o.p.s.

Díky centru Hornomlýnská si mohou rodiče alespoň na chvíli odpočinout od náročné a nepřetržité péče o jejich postižené dítě.



NADĚJE pro všechny, z. s.

Handicapované děti nemají často možnost trávit aktivně volný čas obdobně jako jejich zdraví vrstevníci. Sdružení NADĚJE pro všechny organizuje pro tyto děti kroužky a pobytové akce.



VODNÁŘSKÉ
ŠKOLE HORY



Pomáháme šířit myšlenky
dobrovolnictví a podporujeme
dobrovolnické aktivity.



PODPORA DOBROVOLNICTVÍ

Na podporu dobrovolnictví jsme věnovali 245 000 Kč a podpořili tyto druhy projektů:

- Podpora organizací, které vznikly a fungují díky dobrovolníkům.
- Podpora organizací, které realizují dobrovolnické programy a šíří myšlenku dobrovolnictví.



HESTIA – Centrum pro dobrovolnictví, z. ú.

I když dobrovolníci pracují s nadšením, bez organizací, které propojují dobrovolníky s potřebnými, by to nešlo.



Dobrovolnické centrum Kladno, z. s.

To nejcennější, co mohou dobrovolníci dětem ze znevýhodněného prostředí poskytnout, je jejich čas. Dobrovolník je pro děti starším kamarádem, vzorem a motivací.

Reference



Děkujeme Vám za dlouhodobou podporu, kterou nám poskytujete. Pro náš hospic je to „pevná půda“ pod nohama, která nám pomáhá v klidu se soustředit na naši službu.

**Mgr. Andrea Kolaříková,
Domácí hospic Setkání**



Jsem velmi poctěna, že Vám mohu poděkovat za Vaši podporu, přízeň a pomoc. Vězte, že někdy i morální podpora je pro nás ta nejdůležitější, je to potvrzení, že to, co děláme, má smysl.

**Jana Karásková,
Občanské sdružení
Smíšek**



Děkujeme Vám za Vaši dlouholetou pomoc a podporu, myslím, že můžu s určitou hrdostí říct, že jste pomohli vybudovat kvalitně a skromně fungující spolek, ve kterém se realizují a angažují lidé, kteří by jinak často vůbec netušili, že existují šance a možnosti, jak něco dokázat.

Jaroslav Kundrát,
ROMSTAR, z.s.



Vaše nápady, odhodlání a podpora nám dávají sílu obstát v nelehkém boji neziskové organizace, která je nucena každoročně bojovat se schodkovým rozpočtem, nesmyslnými zákonnými požadavky kladenými na dětské domovy, s cejchem domova, který jde proti proudu. S díky, že jste do toho šli opět s námi.

Tereza Jandová,
Dětský domov Korkyně



Díky vaší finanční podpoře mohou sociálně znevýhodněné děti dostat příležitost setkat se s dobrovolníky, kteří jsou jim pozitivním vzorem, ukazují jim, jak lze smysluplně trávit volný čas. Vaše práce je pro nás velkou podporou a váš přístup inspirací!

Antonie Chrástková,
Dobrovolnické centrum
Kladno, z. s.

Roční účetní závěrka 2016

ROZVAHA KE DNI 31. 12. 2016 (V TISÍCÍCH KČ)

Aktiva		Stav k 1.1.	Stav k 31. 12.
A.	Dlouhodobý majetek celkem	14 624	9 626
A. II.	Dlouhodobý hmotný majetek celkem	13	13
A.III.	Dlouhodobý finanční majetek celkem	14 624	9 626
A.III.3.	Dluhové cenné papíry držené do splatnosti	14 133	9 137
A.III. 6.	Ostatní dlouhodobý finanční majetek	491	489
A. IV.	Oprávký k dlouhodobému majetku celkem	-13	-13
B.	Krátkodobý majetek celkem	4 386	8 694
B. III.	Krátkodobý finanční majetek celkem	4 381	8 692
B. IV.	Jiná aktiva celkem	5	2
Aktiva celkem		19 010	18 320
Pasiva		Stav k 1.1.	Stav k 31. 12.
A.	Vlastní zdroje celkem	19 010	18 314
A. I.	Jmění celkem	17 038	15 883
A. I. 1.	Vlastní jmění	500	500
A. I. 2.	Fondy	16 547	15 394
A. I. 3.	Oceňovací rozdíly z přecenění finančního majetku a závazků	-9	-11
A.II.	Výsledek hospodaření celkem	1 972	2 431
A.II. 1.	Účet výsledku hospodaření	xxxxxx	459
A.II. 2.	Výsledek hospodaření ve schvalovacím řízení	79	0
A. II. 3.	Nerozdělený zisk	1 893	1 972
B.	Cizí zdroje celkem	0	6
B. III.	Krátkodobé závazky celkem	0	6
Pasiva celkem		19 010	18 320

VÝKAZ ZISKU A ZTRÁTY ZA OBDOBÍ ROKU 2016 (V TISÍCÍCH KČ)

A.	Náklady	
<hr/>		
A. I.	Spotřebované nákupy a nakupované služby celkem	78
A. I. 1.	Spotřeba materiálu	2
A. I. 4.	Náklady na cestovné	11
A. I. 6.	Ostatní služby	65
<hr/>		
	Náklady celkem	78
B.	Výnosy	
<hr/>		
B. IV.	Ostatní výnosy	29
B. IV. 7.	Výnosové úroky	29
B. V.	Tržby z prodeje majetku	508
B. V. 15.	Výnosy z dlouhodobého finančního majetku	508
<hr/>		
	Výnosy celkem	537
C.	Výsledek hospodaření před zdaněním	459
<hr/>		
D.	Výsledek hospodaření po zdanění	459
<hr/>		

Příloha roční účetní závěrky 2016

VŠEOBECNÉ INFORMACE

Nadace člověk člověku („Nadace“) byla v souladu s ust. § 3 zákona č. 227/1997 Sb. o nadacích a nadačních fondech zřízena smlouvou o zřízení nadace dne 30. 3. 2006. Zřizovateli Nadace jsou Ing. Michal Šnobl a Ing. Martin Batěk. Po svém zřízení byla Nadace dne 14. 6. 2006 zapsána do nadačního rejstříku vedeného Městským soudem v Praze, v oddíle N, vložka 589. Sídlo nadace je Praha 4 – Kunratice, Ratajova 1113/8.

Posláním Nadace je vzbudit a podpořit zájem o přirozenou lidskou pomoc člověka člověku zaměřenou na děti a rodinu a vzájemnou lidskou pomoc v tíživých životních a sociálních situacích způsobených nepředvídanými událostmi. Nadace rovněž podporuje projekty v oblasti:

- výchovy, vzdělávání a sportu
 - zdravotní péče
- využití volného času dětí a mládeže
- pomoci handicapovaným a sociálně slabým lidem

ORGÁNY NADACE

Složení správní rady Nadace k 31. prosinci 2016:

Členka:	Ing. Šárka Šnobrová
Členka:	Ing. Marcela Škodová
Členka:	Ing. Kateřina Bařková

Jménem Nadace jednájí vždy nejméně dva členové správní rady. Podepisování za Nadaci se děje tak, že k názvu Nadace připojí své podpisy osoby oprávněné za Nadaci jednat.

Revizor Nadace k 31. prosinci 2016:
JUDr. Ivana Kohoutová Valentová

Členové správní rady a revizor Nadace vykonávají své funkce bez nároku na odměnu a v roce 2016 jim nebyly poskytnuty žádné finanční ani naturální požitky.

ÚČETNÍ POSTUPY

a) Základní zásady vedení účetnictví

Účetnictví Nadace a účetní závěrka je sestavena v souladu s účetními předpisy platnými v České republice. Účetnictví je vedeno na principu historických pořizovacích cen. V příloze účetní závěrky jsou uvedeny všechny postupy, které mají na účetnictví Nadace zásadní vliv a jejichž vedení vyplývá z platných právních předpisů.

Nadace neuskutečňovala v roce 2016 žádné transakce v cizí měně a neměla žádný majetek ani závazky v cizí měně.

b) Dlouhodobý finanční majetek

Dlouhodobý finanční majetek představuje podílové listy a dluhové cenné papíry, u nichž má Nadace záměr a schopnost držet je do splatnosti.

Dlouhodobý finanční majetek je účtován v pořizovací ceně.

Cenné papíry, s výjimkou cenných papírů držených do splatnosti, jsou k rozvahovému dni oceňovány reálnou hodnotou. Zisky/ztráty z tohoto přecenění neovlivňují výsledek hospodaření Nadace až do doby realizace a jsou k rozvahovému dni účtovány jako změna Oceňovacích rozdílů z přecenění majetku a závazků ve vlastních zdrojích Nadace.

c) Dlouhodobý hmotný a nehmotný majetek

O dlouhodobém hmotném majetku se účtuje, pokud jeho doba použitelnosti je delší než 1 rok a pořizovací cena převyšuje 10 000,- Kč.

Dlouhodobý hmotný majetek v ceně 40 000,- Kč a vyšší je odepisován metodou rovnoměrných ročních odpisů na základě předpokládané životnosti.

Dlouhodobý hmotný majetek v ceně do 40 000,- Kč je odepisován po dobu 4 ročních období.

d) Nadační dary

Nadační dary jsou přijímány na základě uzavřených darovacích smluv mezi Nadací a dárci.

Nadační dary jsou posuzovány individuálně podle jejich účelu, uvedeném v darovací smlouvě.

Přijaté nadační dary účelově určené na poskytování nadačních příspěvků a dary, které nejsou účelově určeny, jsou účtovány do fondu z přijatých darů.

Přijaté nadační dary účelově určené na správu Nadace se účtují do výnosů.

e) Nadační příspěvky

Nadační příspěvky jsou poskytovány na základě darovacích smluv uzavřených mezi Nadací a příjemci nadačních příspěvků. Nadační příspěvky jsou poskytovány z fondu z přijatých darů. Podle statutu Nadace celkové roční náklady Nadace související se správou Nadace nesmí převýšit 20% hodnoty ročně poskytnutých nadačních příspěvků.

f) Sledování nákladů a výnosů

Nadace vyvíjí svoji činnost pouze v rámci hlavní činnosti, hospodářskou činnost nevyvíjí. V rámci hlavní činnosti jsou zvlášť sledovány náklady na správu Nadace.

g) Následné události

Dopad událostí, které nastanou mezi rozvahovým dnem, a dnem sestavení účetní závěrky je zachycen v účetních výkazech v případě, že tyto události poskytují doplňující důkazy o podmínkách, které existovaly k rozvahovému dni.

V případě, že mezi rozvahovým dnem a dnem sestavení účetní závěrky dojde k významným událostem zohledňujícím podmínky, které nastaly po rozvahovém dni, jsou důsledky těchto událostí popsány v příloze, ale nejsou zaúčtovány v účetních výkazech.

DLOUHODOBÝ FINANČNÍ MAJETEK

Podílové listy

	Počet podílových listů	Hodnota 1 podílového listu (Kč)	Hodnota podíl. listů celkem (tis. Kč)
Stav k 1.1.2016	490 580	1,0015	491
Změna	--	-0,0053	-2
Stav k 31.12.2016	490 580	0,9962	489

Státní dluhopisy

2015	Počet dluhopisů	Jmenovitá hodnota 1 ks dluhopisu (Kč)	Hodnota dluhopisů celkem (tis. Kč)
Prémiový spořicí státní dluhopis ČR	5 050 125	1	5 050
Kuponový spořicí státní dluhopis ČR	5 000 000	1	5 000
Protiinflační spořicí státní dluhopis ČR	4 082 954	1	4 083
Stav k 31.12.2015	--	--	14 133

2016	Počet dluhopisů	Jmenovitá hodnota 1 ks dluhopisu (Kč)	Hodnota dluhopisů celkem (tis. Kč)
Kuponový spořicí státní dluhopis ČR	5 000 000	1	5 000
Protiinflační spořicí státní dluhopis ČR	4 136 512	1	4 137
Stav k 31.12.2016	--	--	9 137

Dlouhodobý finanční majetek je tvořen podílovými listy fondu ČSOB institucionální – nadační, ČSOB Asset Management, a.s., investiční společnost, ISIN 770020000228 a státními dluhopisy, které Nadace pořídila v roce 2013.

Navýšení počtu dluhopisů u Prémiového spořicího státního dluhopisu a Protiinflačního spořicího státního dluhopisu v roce 2015 a 2016 bylo způsobeno reinvesticí výnosů.

Prémiový spořicí státní dluhopis byl vyplacen ke dni splatnosti 12. prosince 2016.

Nadace obdrží za rok 2016 na základě rozhodnutí podílového fondu podíl na zisku fondu – dividendu 2 tis. Kč (2015: 5 tis. Kč).

VLASTNÍ ZDROJE

a) Vlastní jmění

Vlastní jmění ve výši 500 tis. Kč je tvořeno peněžítým vkladem zřizovatelů Nadace. Vlastní jmění bylo v roce 2006 složeno na zvláštním účtu, vedeném u Československé obchodní banky, a.s. Vlastní jmění ve výši 500 tis. Kč bylo použito na nákup podílových listů fondu ČSOB institucionální – nadační, ČSOB Asset Management, a.s., investiční společnost, ISIN 770020000228. Počet vlastněných podílových listů: 490 580 ks. S vlastním jmění lze disponovat, včetně změn jeho věcné skladby, avšak pouze v souladu s cílem Nadace a s péčí řádného hospodáře.

b) Přehled změn ve vlastních zdrojích

	Vlastní jmění (tis. Kč)	Fondy z přijatých darů (tis. Kč)	Oceňovací rozdíly (tis. Kč)	Výsledek hospo- daření (tis. Kč)	Vlastní zdroje celkem (tis. Kč)
Stav k 1.1.2016	500	16 547	-9	1 972	19 010
Přecenění finančního majetku	--	--	-2	--	-2
Přijaté nadační dary	--	499	--	--	499
Peněžně uhrazené nadační pří- spěvky	--	-1 652	--	--	-1 652
Výsledek hospodaření	--	--	--	459	459
Stav k 31.12.2016	500	15 394	-11	2 431	18 314

c) Výplata nadačních příspěvků

Nadace v roce 2016 vyplatila v peněžní formě nadační příspěvky v celkové výši 1 652 tis. Kč (2016: 1 228 tis. Kč).

PŘEHLED DÁRCŮ A PŘIJATÝCH NADAČNÍCH DARŮ

Dárce	Částka v Kč
Amenity Resorts s.r.o.	84 625
JRC Czech a.s.	80 000
ZRUP Příbram a.s.	60 000
Martin Batěk	50 000
Michal Šnobl	50 000
členové Golf Club Mnich - drobné dary celkem	43 700
TEP a.s.	30 000
Jiří Urbánek	20 000
Petr Škoda	20 000
Lubomír Korbel	10 500
Aventiramo company s.r.o.	10 000
Karel Šnobl	10 000
Martin Konvalina	10 000
Miroslav Švehla	10 000
Pavel Muchna	10 000
drobné dary ostatní	500
Celkem	499 325

PŘEHLED PŘÍJEMCŮ NADAČNÍCH PŘÍSPĚVKŮ

Název organizace / fyzická osoba	Sídlo	IČ	Příspěvek v Kč
Asociace rodičů a přátel zdravotně postižených dětí v ČR, z.s. klub Velké Meziříčí	Měřín	48896748	15 000
Cestou necestou, z.ú.	Praha	22895299	100 000
Dětský domov HUSITA, o.p.s.	Příbram	27380297	125 000
Dobrovolnické centrum Kladno, z. s.	Kladno	26599481	20 000
Domácí hospic Jordán, o.p.s.	Tábor	28120981	100 000
Domácí hospic Setkání, o.p.s.	Rychnov nad Kněžnou	02305291	100 000
Domácí hospic Vysočina, o.p.s.	Nové Město na Moravě	70803978	100 000
HESTIA – Centrum pro dobrovolnictví, z. ú.	Praha	67779751	225 000
Hornomlýnská, o.p.s.	Praha	01615939	50 000
Hospic sv. Štěpána, z.s.	Liřoměřice	65081374	50 000
Hospic sv. Zdislavy, o.p.s.	Liberec	28700210	125 000
I MY, o.p.s.	Soběslav	70812187	25 000
Lata – programy pro mládež a rodinu, z.ú.	Praha	60447800	90 000
MAJÁČEK o.p.s.	Praha	27179001	20 000
NADĚJE pro všechny, z. s.	Ostrava	22673822	35 000
Navšechnočas, z. s.	Praha	26646340	10 000
Občanské sdružení Smíšek, spolek paní Jana L.	Praha nezveřejňujeme	27021246	50 000 10 000
Rodina sv. Zdislavy, z. s.	Hutisko-Solanec	65469623	30 000
ROMSTAR, z.s.	Brno	01821024	15 000
Sdílení o.p.s.	Telč	22673377	30 000
Soukromý dětský domov SOS 92, o.p.s.	Nový Knín	25630539	125 000
TyfloCentrum Olomouc, o.p.s.	Olomouc	25862294	50 000
Tyfloservis, o.p.s.	Praha	26200481	102 000
VOLNO, sdružení pro pomoc rodinám dětí s postižením, z. ú.	Kolín	26661586	50 000
Příspěvky v roce 2016 celkem			1 652 000

ZHODNOCENÍ NÁKLADOVÉHO KRITERIA

Nadace vyplatila v roce 2016 poskytnuté nadační příspěvky v celkové výši 1 652 tis. Kč. Náklady na správu Nadace v roce 2016 činily 78 tis. Kč, což představuje 5 % z celkové výše poskytnutých nadačních příspěvků v tomto období. Statutem stanovené pravidlo omezení nákladů na správu Nadace ve výši 20 % hodnoty ročně poskytnutých nadačních příspěvků tak bylo v roce 2016 dodrženo.

NÁSLEDNÉ UDÁLOSTI

Po datu účetní závěrky nedošlo k žádným událostem, které by měly významný dopad na účetní závěrku k 31. prosinci 2016.

Účetní závěrka byla schválena správní radou Nadace dne 21. 3. 2016.

.....
Ing. Šárka Šnobrová
členka správní rady

.....
Ing. Marcela Škodová
členka správní rady

PODĚKOVÁNÍ DÁRCŮM

Vážení dárci, vaše dary nebereme jako samozřejmost.
Velmi si jich vážíme. Děkujeme!

Amenity Resorts s.r.o. a výstava KOSTKOMÁNIE
nám věnovali 84 625 Kč.

JRC Czech a.s. nám věnovala 80 000 Kč.

Zakladatelé Michal Šnobl a Martin Baťák
věnovali nadaci každý 50 000 Kč.

Členové Golf Clubu Mnich poskytli nadaci
drobné dary v celkové výši 43 700 Kč.

Dále nadaci svým darem přispěli pánové
Jiří Urbánek, Petr Škoda, Martin Konvalina,
Lubomír Korbel, Pavel Muchna,
Karel Šnobl a Miroslav Švehla
a firmy ZRUP Příbram, a.s.,
TEP a.s. a Aventiramo Company s.r.o.

Děkujeme firmě D.R.J. TISKÁRNA RESL, s. r. o.
za vytištění této publikace.

Pravidla hry Člověk člověku

Začni na prvním barevném políčku ve zvolené barvě. Házej kostkou a posouvěj se ve směru ručičkových hodinek. Pokud stoupneš na políčko, které je obsazeno tvým kamarádem, pomůžesh mu tím do domečku. Vyhrává ten, kdo pomůžeh do domečku nejvíce kamarádům.