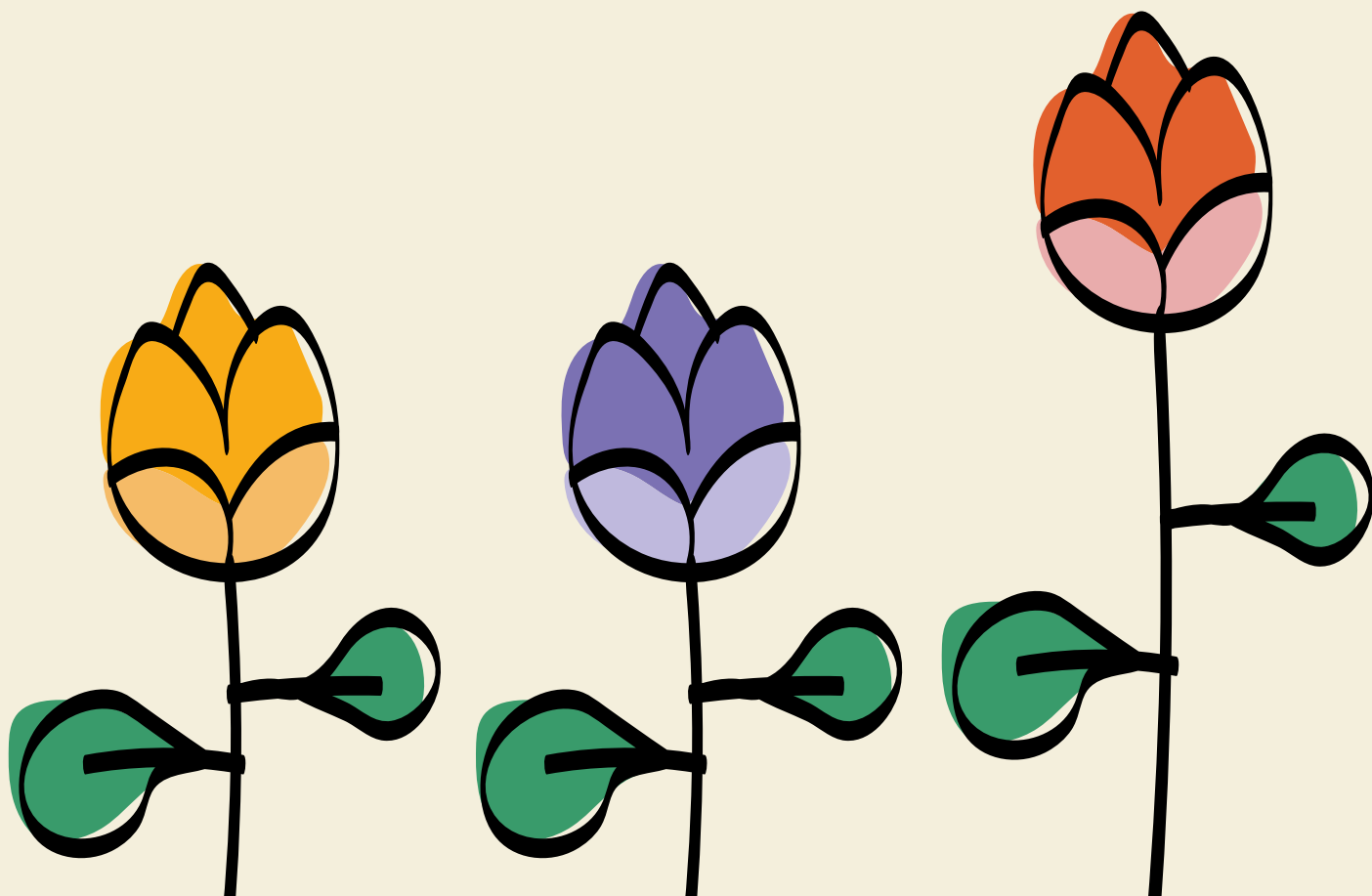
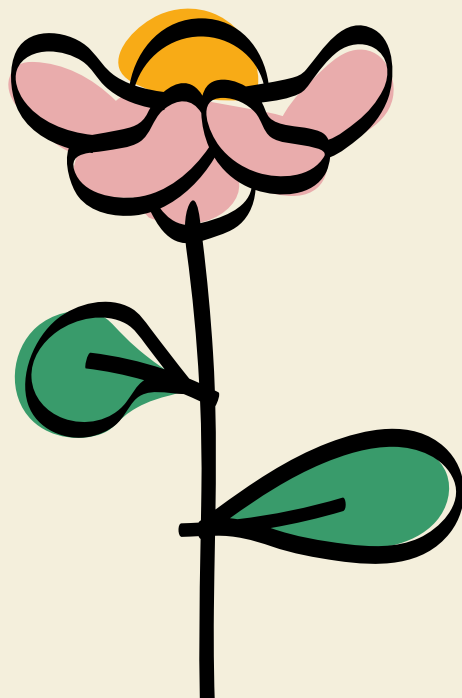
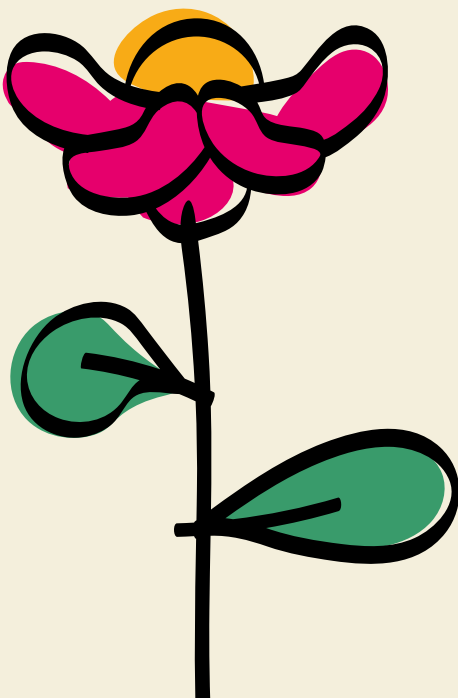
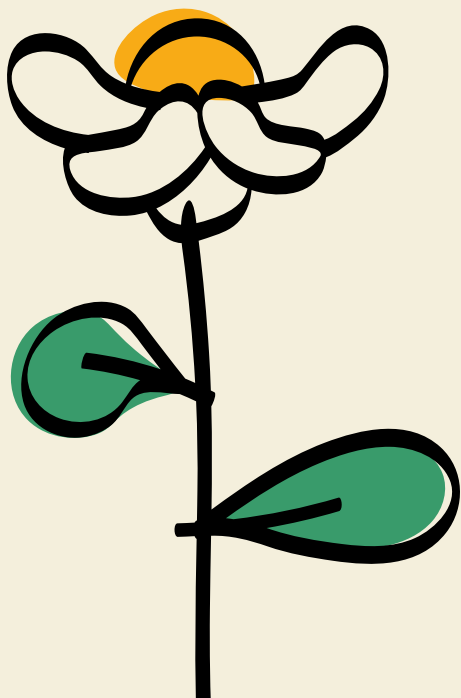


VÝROČNÍ ZPRÁVA 2020



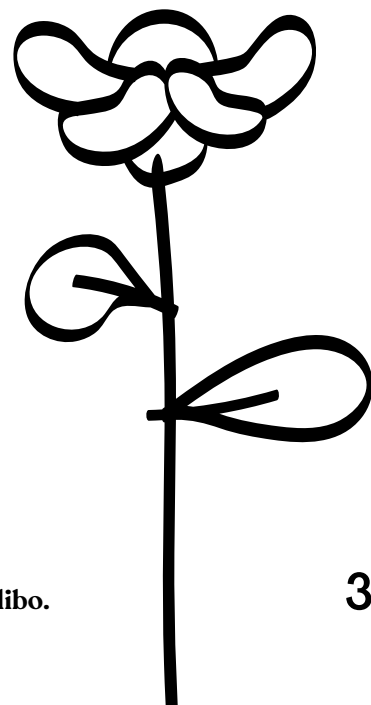
NADACE
ČLOVĚK ČLOVĚKU

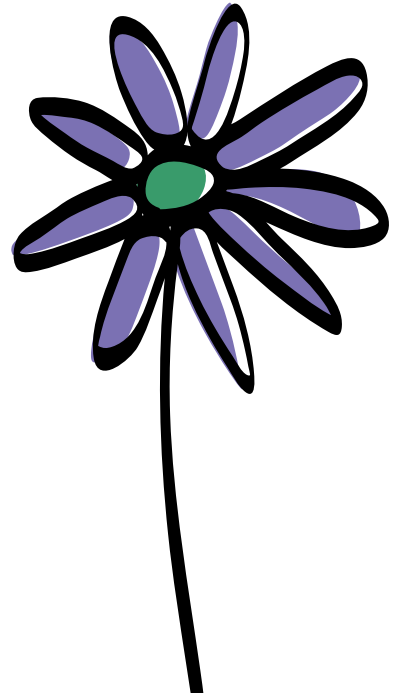
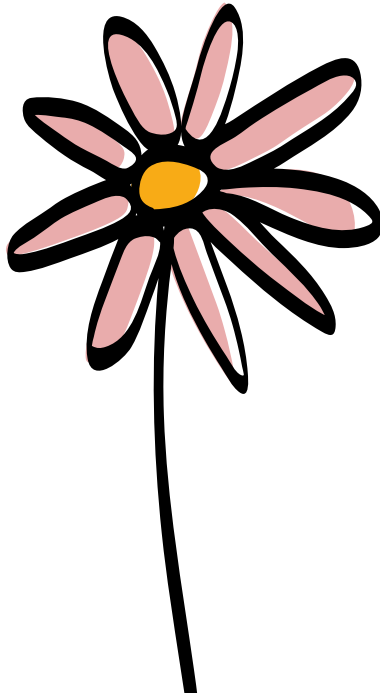
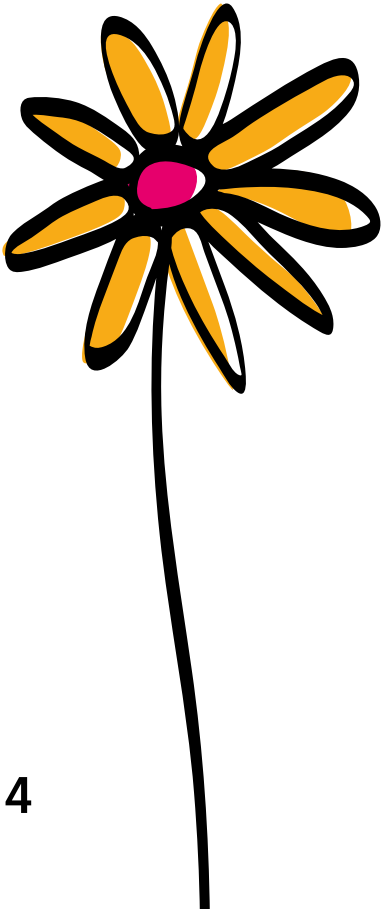




OBSAH

4	Úvodní slovo	_____
6	Přehled poskytnutých nadačních příspěvků	_____
8	Pomoc ohroženým dětem a jejich rodinám	_____
10	Pomoc nemocným a handicapovaným	_____
12	Podpora hospicové péče	_____
14	Patrik a jeho cesta	_____
16	Účetní závěrka	_____
25	Zpráva auditora	_____
26	Poděkování dárcům a schválení výroční zprávy	_____





Vážení dárci, partneři, podporovatelé,

možná vás, stejně jako nás události a okolnosti posledních měsíců přivedly k častějším úvahám nad tím, co má v životě smysl, na čem nám opravdu záleží. Snad k tomu přispělo i jakési „zpomalení“, čas strávený doma s rodinou. Věříme, že i vy vnímáte, jak moc jsou rodina a zázemí důležité.

A právě téma rodiny provází naši nadaci od samého začátku fungování. Přispíváme k tomu, aby každý měl svou rodinu, cítil se v ní bezpečně a byl v ní šťastný. V době, kdy nefungují školy, školky, kroužky, rodiče pracují z domova, je omezeno fungování různých služeb, přibývá rodin ve finančních a vztahových krizích, se ukazuje význam fungující rodiny důležitější více než kdy jindy.

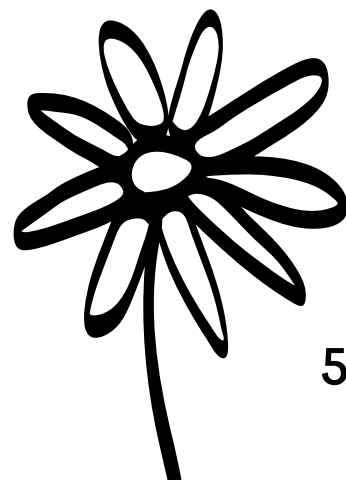
Na dalších stránkách vám mimo jiné přinášíme příběh desetiletého Patrika a jeho rodiny. Tento příběh je podobný osudu mnoha dětí, s nimiž se setkáváme. Věříme, že po jeho přečtení více pochopíte, proč je pro nás téma rodiny důležité.

Letošní výroční zpráva je ve stylu omalovánky. Spolu se svými dětmi si ji můžete dobarvit a udělat veselejší. Stejně tak jako se my snažíme společně s Vámi dobarvit a rozveselit nelehké životní příběhy rodin kolem nás.

Děkujeme Vám za Vaši přízeň.

Správní rada Nadace člověk člověku

Zkus i jinou barvu!

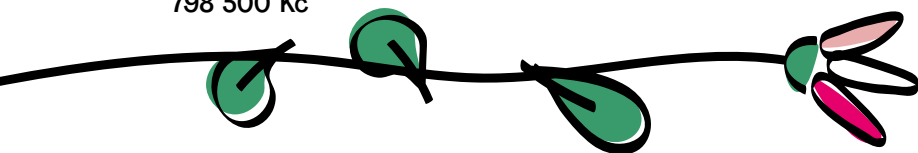


PŘEHLED POSKYTNUTÝCH NADAČNÍCH PŘÍSPĚVKŮ

Nemocní a handicapovaní

58%

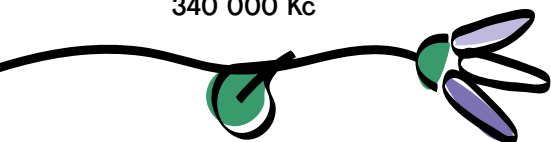
798 500 Kč



Ohrožené děti a jejich rodiny

25%

340 000 Kč



Hospicová péče

17%

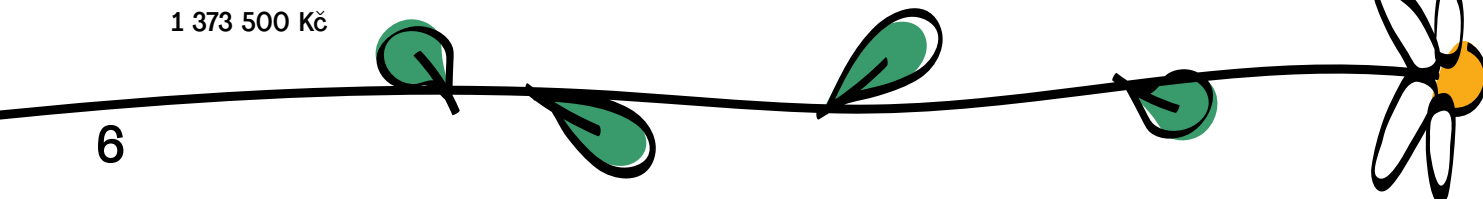
235 000 Kč



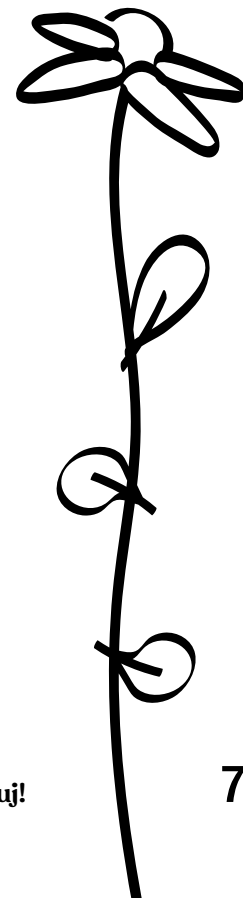
Celkem

100%

1 373 500 Kč



Příjemce příspěvku	Výše příspěvku v Kč
VOLNO, sdružení pro pomoc rodinám dětí s postižením, z.ú.	175 000
TyfloCentrum Olomouc, o.p.s.	135 000
Tyfloservis, o.p.s	134 000
ITY z.s.	125 000
Hornomlýnská, o.p.s.	75 000
Okamžik, z.ú.	60 000
NADĚJE pro všechny, z.s.	50 000
rodina Zavadilových	38 000
Iniciativa "Čelákovice tisknou 3D"	6 500
Nemocní a handicapovaní celkem	798 500
Cestou necestou, z.ú.	150 000
KOLPINGOVA RODINA PRAHA 8, pobočný spolek	80 000
Dětský domov HUSITA, o.p.s.	60 000
Lata - programy pro mládež a rodinu, z.ú.	50 000
Ohrožené děti a jejich rodiny celkem	340 000
Sdílení o.p.s.	135 000
Hospic sv. Zdislavy, o.p.s	50 000
Domácí hospic Setkání, o.p.s.	50 000
Hospicová péče celkem	235 000
Nadační příspěvky v roce 2020 celkem	1 373 500

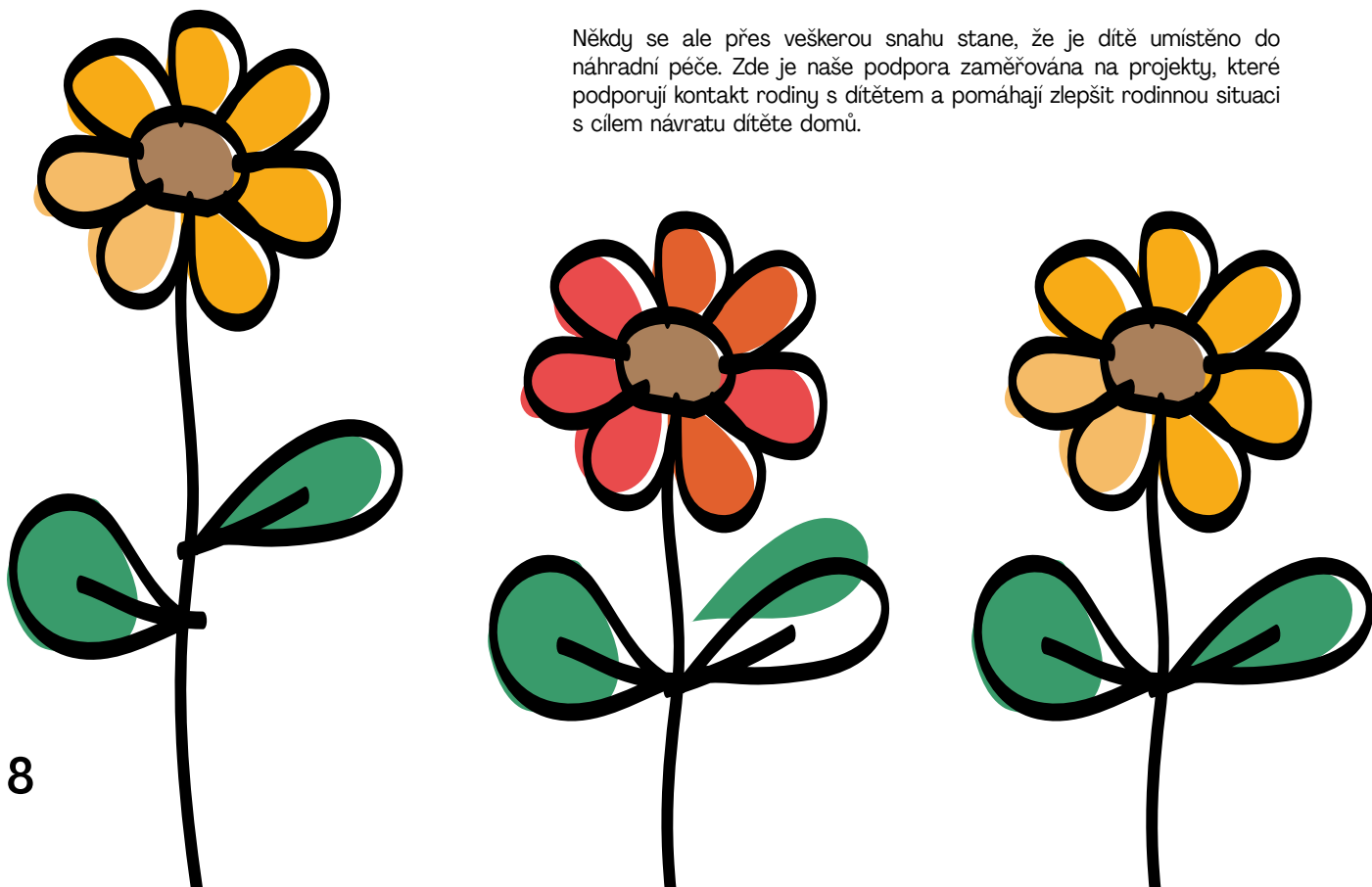


Přepočítej a vymaluj!

Jsme přesvědčeni, že dětem je nejlépe v jejich vlastní rodině.

V některých rodinách ale rodiče nefungují tak, jak by měli, mají problémy s bydlením, dluhy, neví si rady s výchovou. Odebrání dítěte z rodiny by mělo být až posledním krokem. Proto podporujeme projekty, které pomáhají rodinám vyřešit jejich problémy tak, aby dítě mělo bezpečné zázemí a mohlo zůstat v rodině.

Někdy se ale přes veškerou snahu stane, že je dítě umístěno do náhradní péče. Zde je naše podpora zaměřována na projekty, které podporují kontakt rodiny s dítětem a pomáhají zlepšit rodinnou situaci s cílem návratu dítěte domů.





„Díky dlouhodobé a stabilní podpoře ze strany Nadace člověk člověku můžeme realizovat Psychosociální podporu pro rodiny. V rámci této služby podporujeme rodiny v těžkých životních situacích a snažíme se snižovat dopady na děti v těchto rodinách. Děkujeme za důvěru, kterou jste v nás na počátku měli a u které cítíme, že trvá.“

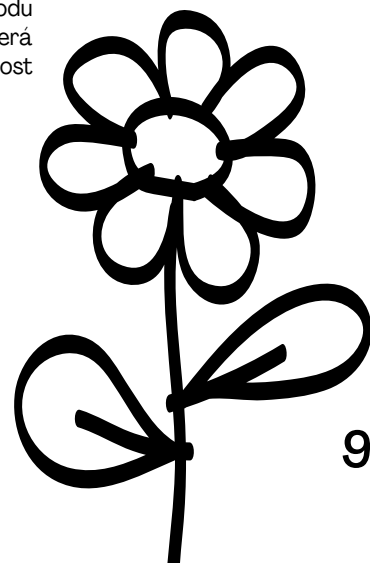
Mgr. Irena Ondrušová,
ředitelka Cestou necestou, z.ú.



„Nadace člověk člověku je náš dlouhodobý podporovatel, čehož si moc vážíme. Ceníme si toho, že se nebojí podporovat i nové myšlenky, jako v našem případě novou metodu práce s rodinou Rodinné konference, která dává v řešení problémů rodiny zodpovědnost primárně rodině samé.“

Markéta Ježková,
ředitelka Lata – programy pro mládež
a rodinu, z.ú.

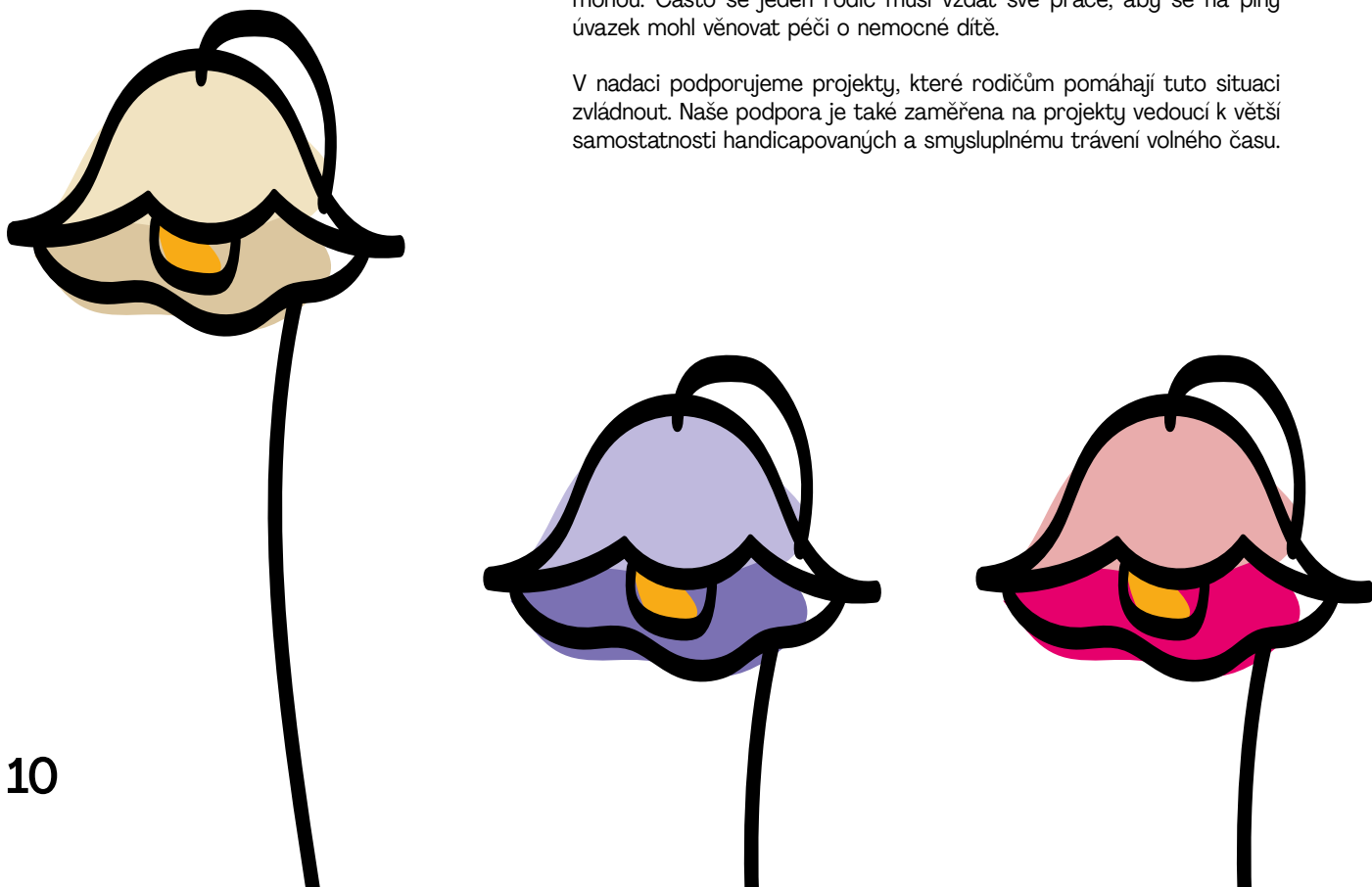
Vezmi si pastelku.



Když se rodičům narodí dítě s handicapem, je to velká psychická zátěž pro celou rodinu.

Po prvotním šoku se rodiče většinou snaží najít co nejvíce informací o onemocnění dítěte, hledají odborníky, kteří jim v nelehké situaci pomohou. Často se jeden rodič musí vzdát své práce, aby se na plný úvazek mohl věnovat péči o nemocné dítě.

V nadaci podporujeme projekty, které rodičům pomáhají tuto situaci zvládnout. Naše podpora je také zaměřena na projekty vedoucí k větší samostatnosti handicapovaných a smysluplnému trávení volného času.





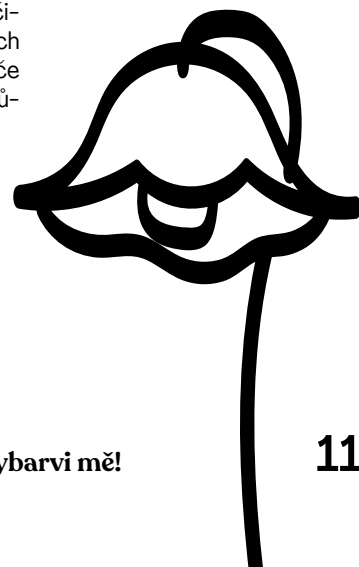
„Dovolte mi poděkovat za finanční podporu spolku ITY z.s., který poskytuje odlehčovací služby pro rodiny pečující o děti s handicapem. Pro rodiče těchto dětí je často naše služba jedinou možností, jak si mohou vyřídit soukromé záležitosti, věnovat se zdravým dětem nebo si jen obyčejně odpočinout. Jsme rádi, že pokračujete v podpoře naší činnosti a velmi si toho vážíme.“

Mgr. Bohumír Večerek,
místopředseda ITY z.s



„Tímto bych Vám chtěla poděkovat za dlouholetou podporu projektu sociální rehabilitace nevidomých a slabozrakých osob. Pomáháte nám realizovat v Jihlavě a Kraji Vysočina nácvik prostorové orientace nevidomých a slabozrakých lidí, výuku sebeobsluhy a péče o domácnost, zkoušení kompenzačních pomůcek a mnohé další.“

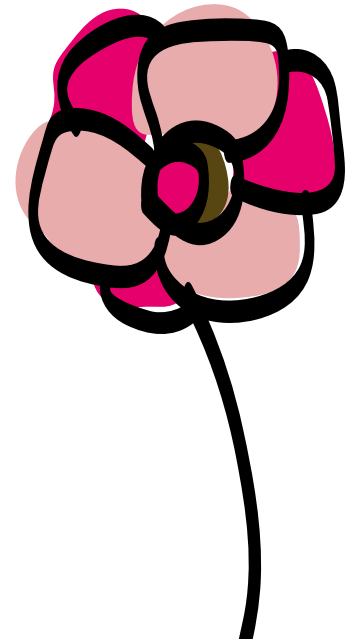
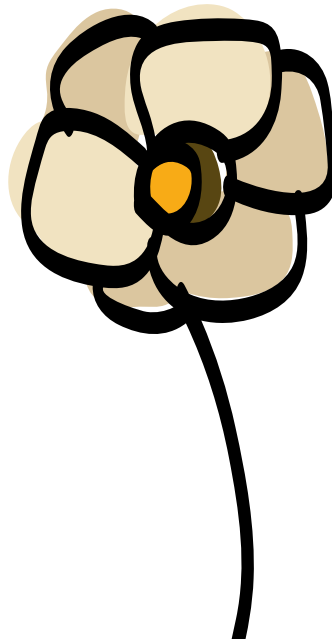
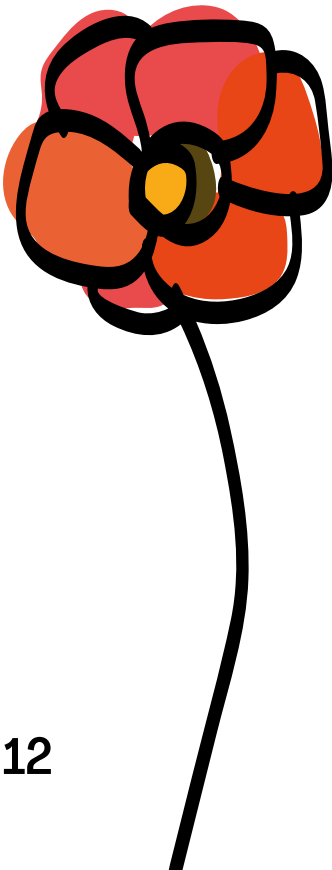
ThDr. Eva Machová, Th. D.,
ředitelka Tyfloservisů, o.p.s



K tématu hospicové péče nás před lety přivedly vlastní životní zkušenosti.

Obavy, které jsme měli, když jsme toto téma otvírali, se po prvních schůzkách s lidmi pracujícími v hospicové péči ukázaly jako zbytečné. Místo počátečního strachu ze setkávání s osudy umírajících nás naopak podpora hospicové péče naplňuje radostí.

Dnes už víme, že hospicová péče je tu proto, aby poslední dny života nebyly o utrpení a samotě v nemocničním pokoji, ale byly naplněny klidem, láskou a přítomností blízkých. A proto přispíváme na mzdy zdravotníků a sociálních pracovníků, kteří rodině pomáhají s péčí o nevyléčitelně nemocné v rodinném prostředí.





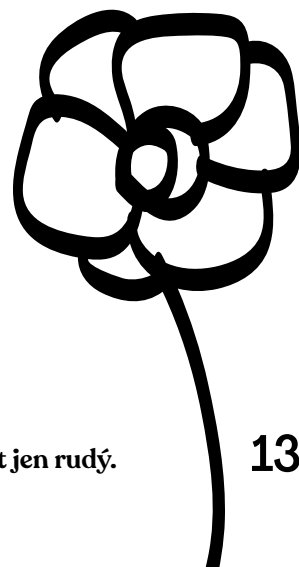
„Děkujeme Vám za poskytnutí nadačního příspěvku na mzdu zdravotní sestry, za Vaši dlouhodobou podporu, otevřený přístup a zájem o naši službu. Vážíme si Vás všech, kterým záleží na tom, aby těžce nemocní lidé mohli umírat důstojně ve svých domovech a zůstat až do konce života se svými nejbližšími.“

Mgr. Andrea Kolaříková,
ředitelka Domácího hospice Setkání, o.p.s.



„Za uplynulých téměř pět let jsme s Vámi mohli sdílet mnoho nového a i pro nás nečekaného. Podařilo se nám výrazně rozšířit hospicový tým a díky tomu jsme schopni každoročně nabízet službu domácího hospice stále více pacientům. V loňském roce jsme pečovali o 95 pacientů, což je trojnásobný počet než na počátku naší spolupráce. Jsme moc rádi, že i Vy nám pomáháte naplnit motto naší organizace - Pomáháme vám zůstat doma.“

Jana Bělíková,
zástupkyně ředitelky Sdílení o.p.s.



PATRIK A JEHO CESTA



ilustrační fotografie

Patrik se narodil mamince, která neuvedla otce dítěte, neměla prostředky na živobytí, bydlela na ubytovně.

Její problémy se postupně kumulovaly, nebyla schopna dítěti zajistit řádnou zdravotní péči ani ho přihlásit ke školní docházce. Nakonec skončila s Patrikem zcela bez střechy nad hlavou. Z těchto důvodů byl chlapec ve věku šesti let matce odebrán a umístěn do přechodné pěstounské péče.

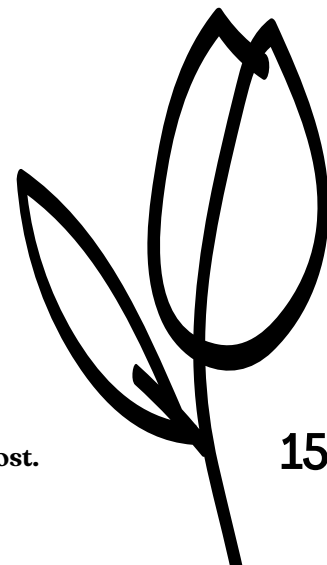
Díky pěstounce se zjistilo, že Patrik trpí nevléčitelnou chorobou, která má vliv na jeho fyzické zdraví i mentální vývoj. Pěstounka na základě doporučení lékařů nasadila chlapci vhodnou dietu a léky, které dokážou projevy nemoci eliminovat. Bohužel v souladu s tím, že přechodná pěstounská péče je určena na jeden rok, musel být Patrik ve svých sedmi letech přemístěn do dětského domova. Znovu se tedy rozloučil se svým nejbližším člověkem a nyní navíc opouštěl bezpečné prostředí pěstounské rodiny.

Všechny tyto nepříjemné zkušenosti měly vliv na chování Patrika v dětském domově. Byl agresivní, negativní, nekomunikoval. Vychovatelé se začali Patrikovi intenzivně věnovat, pokračovali v dietních opatřeních a léčbě. Chlapec začal chodit do speciální školy, kde měl k dispozici asistenta. Zároveň se zaměstnanci dětského domova snažili navázat kontakt s Patrikovou maminkou. To se, i přes její počáteční nedůvěru, podařilo. Začala být se synem v telefonickém kontaktu a poté ho v dětském domově navštěvoval. Sociální pracovníce jí pomáhaly naučit se být „dobrou mámou“, rozumět chlapcovým potřebám.

V průběhu tří let strávených v dětském domově se Patrikův zdravotní stav stabilizoval, zlepšilo se jeho chování, upevnil se vztah s maminkou. Ta se naučila o svého syna starat s ohledem na jeho zdravotní handicap. Patrik začal s matkou pravidelně trávit víkendy a prázdniny.

Od loňského léta pobýval Patrik u maminky na základě dlouhodobé propustky a začal v místě jejího bydliště navštěvovat školu. Sociální pracovníce dětského domova rodinu navštěvovala, podporovala při zvládnutí běžných povinností, dohlížela na péči o Patrika. Na konci roku 2020 podala matka žádost o zrušení ústavní výchovy a soud žádosti vyhověl.

Patrik se po čtyřech letech vrátil ke své mamince. Tento příběh ale stále na svůj happy end čeká. Rodina má dluhy, nemá pravidelný příjem, bydlí na ubytovně. Jejich osud budeme nadále sledovat a doufat, že se jí podaří najít vhodné bydlení a křehké rodinné zázemí udržet.



ROZVAHA KE DNI 31. 12. 2020 (V TISÍCÍCH KČ)

AKTIVA		STAV K 1. 1.	STAV K 31. 12
A.	Dlouhodobý majetek celkem	507	497
A. II.	Dlouhodobý hmotný majetek celkem	13	13
A. III.	Dlouhodobý finanční majetek celkem	507	497
A. III. 6.	Ostatní dlouhodobý finanční majetek	507	497
A. IV.	Oprávký k dlouhodobému majetku celkem	- 13	- 13
B.	Krátkodobý majetek celkem	15 602	14 783
B. III.	Krátkodobý finanční majetek celkem	15 588	14 766
B. III. 1.	Peněžní prostředky v pokladně	4	7
B. III. 2.	Peněžní prostředky na účtech	11 049	14 759
B. III. 6.	Ostatní cenné papíry	4 535	0
B. IV.	Jiná aktiva celkem	14	17
	Aktiva celkem	16 109	15 280
PASIVA		STAV K 1. 1.	STAV K 31. 12
A.	Vlastní zdroje celkem	16 109	15 280
A. I	Jmění celkem	12 888	11 838
A. I. 1	Vlastní jmění	500	500
A. I. 2.	Fondy	12 381	11 341
A. I. 3.	Oceňovací rozdíly z přecenění finančního majetku a závazků	7	-3
A. II.	Výsledek hospodaření celkem	3 221	3 442
A. II. 1.	Účet výsledku hospodaření	xxxxx	220
A. II. 2.	Výsledek hospodaření ve schvalovacím řízení	186	xxxxx
A. II. 3.	Nerozdělený zisk	3 035	3 222
B.	Cizí zdroje celkem	0	0
B. III.	Krátkodobé závazky celkem	0	0
	Pasiva celkem	16 109	15 280

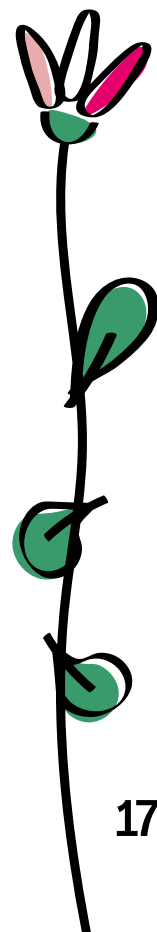
VÝKAZ ZISKU A ZTRÁTY ZA OBDOBÍ ROKU 2020 (V TISÍCÍCH KČ)

A. NÁKLADY

A. I.	Spotřebované nákupy a nakupované služby celkem	69
A. I. 6.	Ostatní služby	69
	Náklady celkem	69

B. VÝNOSY

B. IV.	Ostatní výnosy	116
B. IV. 7.	Výnosové úroky	116
B. V.	Tržby z prodeje majetku	173
B. V. 14.	Výnosy z krátkodobého finančního majetku	156
B. V. 15.	Výnosy z dlouhodobého finančního majetku	17
	Výnosy celkem	289
C.	Výsledek hospodaření před zdaněním	220
D.	Výsledek hospodaření po zdanění	220



VŠEOBECNÉ INFORMACE

Nadace člověk člověku („Nadace“) byla v souladu s ust. § 3 zákona č. 227/1997 Sb. o nadacích a nadačních fondech zřízena smlouvou o zřízení nadace dne 30. 3. 2006. Zřizovateli Nadace jsou Ing. Michal Šnobl a Ing. Martin Batěk. Po svém zřízení byla Nadace dne 14. 6. 2006 zapsána do nadačního rejstříku vedeného Městským soudem v Praze, v oddíle N, vložka 589, IČ: 27460355. Sídlo nadace je Praha 4 – Kunratice, Ratajova 1113/8.

Posláním Nadace je vzbudit a podpořit zájem o přirozenou lidskou pomoc člověka člověku zaměřenou na děti a rodinu a vzájemnou lidskou pomoc v tíživých životních a sociálních situacích způsobených nepředvídanými událostmi. Nadace rovněž podporuje projekty v oblasti:

- výchovy, vzdělávání a sportu
- zdravotní péče
- využití volného času dětí a mládeže
- pomoci handicapovaným a sociálně slabým lidem

ORGÁNY NADACE

Složení správní rady Nadace k 31. prosinci 2020:

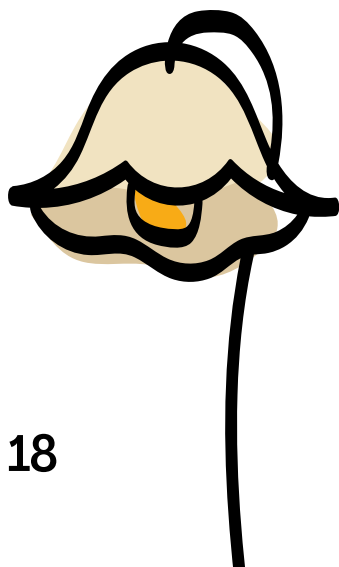
Členka:	Ing. Šárka Šnobrová
Členka:	Ing. Marcela Škodová
Členka:	Ing. Kateřina Baťková

Jménem Nadace jednájí vždy nejméně dva členové správní rady. Podepisování za Nadaci se děje tak, že k názvu Nadace připojí své podpisy osoby oprávněné za Nadaci jednat.

Revizor Nadace k 31. prosinci 2020:

JUDr. Ivana Kohoutová Valentová

Členové správní rady a revizor Nadace vykonávají své funkce bez nároku na odměnu a v roce 2020 jim nebyly poskytnuty žádné finanční ani naturální požitky.



ÚČETNÍ POSTUPY

a) Základní zásady vedení účetnictví

Účetnictví Nadace a účetní závěrka je sestavena v souladu s účetními předpisy platnými v České republice. Účetnictví je vedeno na principu historických pořizovacích cen. V příloze účetní závěrky jsou uvedeny všechny postupy, které mají na účetnictví Nadace zásadní vliv a jejichž vedení vyplývá z platných právních předpisů. Nadace neuskutečňovala v roce 2020 žádné transakce v cizí měně a neměla žádný majetek ani závazky v cizí měně. Účetní závěrka je sestavena za předpokladu nepřetržitého trvání společnosti.

b) Dlouhodobý finanční majetek

Dlouhodobý finanční majetek představuje podílové listy a dluhové cenné papíry, u nichž má Nadace záměr a schopnost držet je do splatnosti.

Dlouhodobý finanční majetek je účtován v pořizovací ceně.

Cenné papíry, s výjimkou cenných papírů držených do splatnosti, jsou k rozvahovému dni oceňovány reálnou hodnotou. Zisky/ztráty z tohoto přecenění neovlivňují výsledek hospodaření Nadace až do doby realizace a jsou k rozvahovému dni účtovány jako změna Oceňovacích rozdílů z přecenění majetku a závazků ve vlastních zdrojích Nadace.

c) Dlouhodobý hmotný a nehmotný majetek

O dlouhodobém hmotném majetku se účtuje, pokud jeho doba použitelnosti je delší než 1 rok a pořizovací cena převyšuje 10 000,- Kč.

Dlouhodobý hmotný majetek v ceně 40 000,- Kč a vyšší je odepisován metodou rovnoměrných ročních odpisů na základě předpokládané životnosti.

Dlouhodobý hmotný majetek v ceně do 40 000,- Kč je odepisován po dobu 4 ročních období.

d) Nadační dary

Nadační dary jsou přijímány na základě uzavřených darovacích smluv mezi Nadací a dárci.

Nadační dary jsou posuzovány individuálně podle jejich účelu, uvedeném v darovací smlouvě.

Přijaté nadační dary účelově určené na poskytování nadačních příspěvků a dary, které nejsou účelově určeny, jsou účtovány do fondu z přijatých darů.

Přijaté nadační dary účelově určené na správu Nadace se účtují do výnosů.

e) Nadační příspěvky

Nadační příspěvky jsou poskytovány na základě darovacích smluv uzavřených mezi Nadací a příjemci nadačních příspěvků. Nadační příspěvky jsou poskytovány z fondu z přijatých darů. Podle statutu Nadace celkové roční náklady Nadace související se správou Nadace nesmí převýšit 20% hodnoty ročně poskytnutých nadačních příspěvků.

f) Sledování nákladů a výnosů

Nadace vyvíjí svoji činnost pouze v rámci hlavní činnosti, hospodářskou činnost nevyvíjí. V rámci hlavní činnosti jsou zvlášť sledovány náklady na správu Nadace.

g) Následné události

Dopad události, které nastanou mezi rozvahovým dnem a dnem sestavení účetní závěrky je zachycen v účetních výkazech v případě, že tyto události poskytují doplňující důkazy o podmínkách, které existovaly k rozvahovému dni. V případě, že mezi rozvahovým dnem a dnem sestavení účetní závěrky dojde k významným událostem zohledňujícím podmínky, které nastaly po rozvahovém dni, jsou důsledky těchto událostí popsány v příloze, ale nejsou zaúčtovány v účetních výkazech.

FINANČNÍ MAJETEK

Podílové listy

	POČET PODÍLOVÝCH LISTŮ	HODNOTA 1 PODÍLOVÉHO LISTU (KČ)	HODNOTA PODÍL. LISTŮ CELKEM (TIS. KČ)
Stav k 1. 1. 2020	490 580	1,034	507
Změna	-	-0,0204	-10
Stav k 31. 12. 2020	490 580	1,0136	497

Dlouhodobý finanční majetek je tvořen podílovými listy fondu ČSOB IN konzervativní, ČSOB Asset Management, a.s., investiční společnost, ISIN 770020000228.

Nadace obdržela za rok 2020 na základě rozhodnutí podílového fondu podíl na zisku fondu – dividendu 17 tis. Kč (2019: 14 tis. Kč).

Státní dluhopisy

	POČET DLUHOPISŮ	JMENOVIÁ HODNOTA 1 DLUHOPISU (KČ)	HODNOTA DLUHOPISŮ CELKEM (TIS. KČ)
Stav k 1. 1. 2020	4 535 499	1	4535
Změna	- 4 535 499	1	-4535
Stav k 31. 12. 2020	0	0	0

Krátkodobý finanční majetek představovaly k 1. 1. 2020 spořicí státní dluhopisy ISIN CZ0001004204, které Nadace pořídila v roce 2013 a byly splatné k 12. 12. 2020. Výnosy ze státních dluhopisů v roce 2020 tvoří 156 tis. Kč (v roce 2019: 142 tis. Kč).

VLASTNÍ ZDROJE

a) Vlastní jmění

Vlastní jmění ve výši 500 tis. Kč je tvořeno peněžitým vkladem zřizovatelů Nadace. Vlastní jmění bylo v roce 2006 složeno na zvláštním účtu, vedeném u Československé obchodní banky, a.s. Vlastní jmění ve výši 500 tis. Kč bylo použito na nákup podílových listů fondu ČSOB IN konzervativní, ČSOB Asset Management, a.s., investiční společnost, ISIN 770020000228. Počet vlastněných podílových listů: 490 580 ks. S vlastním jměním lze disponovat, včetně změn jeho věcné skladby, avšak pouze v souladu s cílem Nadace a s péčí řádného hospodáře. Výsedelek hospodaření roku 2019 ve výši 186 tis. Kč byl převeden do nerozděleného zisku minulých let.

b) Přehled změn ve vlastních zdrojích

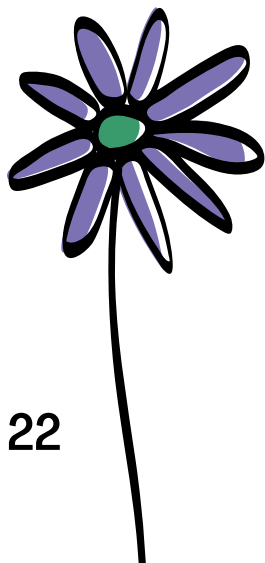
	VLASTNÍ JMĚNÍ (TIS. KČ)	FONDY Z PŘIJATÝCH DARŮ (TIS. KČ)	OCEŇOVACÍ ROZDÍLY (TIS. KČ)	VÝSLEDEK HOSPODAŘENÍ (TIS. KČ)	VLASTNÍ ZDROJE CELKEM (TIS. KČ)
Stav k 1. 1. 2020	500	12 381	7	3 222	16 109
Přecenění finančního majetku	-	-	-10	-	-10
Přijaté nadační dary	-	333	-	-	333
Peněžně uhrazené nadační příspěvky	-	- 1 373	-	-	- 1 373
Výsledek hospodaření	-	-	-	220	220
Stav k 31. 12. 2020	500	11 341	-3	3 442	15 280

c) Výplata nadačních příspěvků

Nadace v roce 2020 vyplatila v peněžní formě nadační příspěvky v celkové výši 1 373 tis. Kč (2019: 1 649 tis. Kč).

**PŘEHLED DÁRCŮ
A PŘIJATÝCH
NADAČNÍCH DARŮ (KČ)**

DÁRCE	DAR V KČ
členové Golf Club Mnich	15 000
Lubomír Korběl	10 500
Martin Batěk	50 000
Martin Konvalina	10 000
Michal Šnobl	50 000
Miroslav Švehla	15 000
Pavel Muchna	10 000
Petr Škoda	20 000
rodina Škodova	5 400
TEP a.s.	75 000
ZRUP Příbram a.s.	60 000
Dary od ostatních dárců	12 000
Celkem	332 900



PŘEHLED PŘÍJEMCŮ NADAČNÍCH PŘÍSPĚVKŮ

NÁZEV ORGANIZACE	SÍDLO	IČ	PŘÍSPĚVEK V KČ
Cestou necestou, z.ú.	Praha 2	22895299	150 000
Dětský domov HUSITA, o.p.s.	Dubenec	27380297	60 000
Domáci hospic Setkání, o.p.s.	Rychnov na Kněžnou	02305291	50 000
Hornomlýnská, o.p.s.	Praha 4	01615939	75 000
Hospic sv. Zdislavy, o.p.s.	Liberec	28700210	50 000
Iniciativa "Čelákovice tisknou 3D"	Čelákovice		6 500
ITY z.s.	Starý Jičín	01821351	125 000
KOLPINGOVA RODINA PRAHA 8, pobočný spolek	Praha 8	49367404	80 000
Lata - programy pro mládež a rodinu, z. ú.	Praha 1	60447800	50 000
NADĚJE pro všechny, z.s.	Ostrava - Zábřeh	22673822	50 000
Okamžik, z.ú.	Praha 4	70837791	60 000
Rodina Zavadilových			38 000
Sdílení o.p.s.	Telč	22673377	135 000
TyfloCentrum Olomouc, o.p.s.	Olomouc	25862294	135 000
Tyfloservis, o.p.s	Praha 1	26200481	134 000
VOLNO, sdružení pro pomoc rodinám dětí s postižením,z.ú.	Kolín	26661586	175 000
Příspěvky v roce 2020 celkem			1 373 500

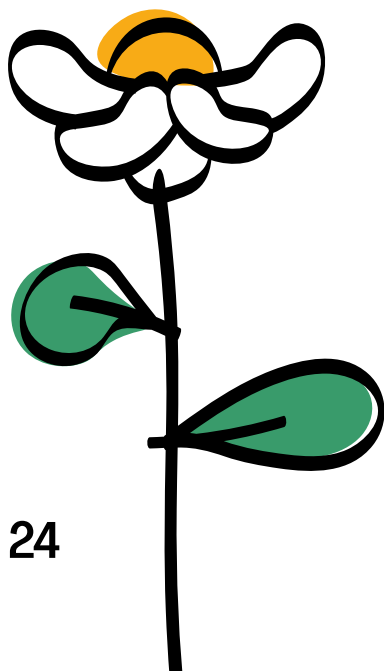
ZHODNOCENÍ NÁKLADOVÉHO KRITERIA

Nadace vyplatila v roce 2020 nadační příspěvky v celkové výši 1 373 tis. Kč. Náklady na správu Nadace v roce 2020 činily 69 tis. Kč, což představuje 5 % z celkové výše poskytnutých nadačních příspěvků v tomto období. Statutem stanovené pravidlo omezení nákladů na správu Nadace ve výši 20 % hodnoty ročně poskytnutých nadačních příspěvků tak bylo v roce 2020 dodrženo.

NÁSLEDNÉ UDÁLOSTI

Po datu účetní závěrky nedošlo k žádným událostem, které by měly významný dopad na účetní závěrku k 31. prosinci 2020.

Účetní závěrka byla schválena správní radou Nadace dne 30. 4. 2021.



Ing. Šárka šnobrová
členka správní rady

Ing. Marcela Škodová
členka správní rady

KPMG Česká republika Audit, s.r.o.
Pobřežní 1a
186 00 Praha 8
Česká republika
+420 222 123 111
www.kpmg.cz

Zpráva nezávislého auditora pro revizora Nadace člověk člověku

Výrok auditora

Provedli jsme audit přiložené účetní závěrky Nadace člověk člověku (dále také „Nadace“) sestavené na základě českých účetních předpisů, která se skládá z rozvahy k 31. prosinci 2020, výkazu zisku a ztráty za rok končící 31. prosincem 2020 a přílohy z účetní závěrce, která obsahuje popis použitých podstatných účetních metod a další vysvětlující informace. Údaje o Nadaci jsou uvedeny v příloze v této účetní závěrce.

Podle našeho názoru přiložená účetní závěrka podává věrný a poctivý obraz aktiv a pasiv Nadace k 31. prosinci 2020 a výnosů a výsledku jejího hospodaření za rok končící 31. prosincem 2020 v souladu s českými účetními předpisy.

Základ pro výrok

Audit jsme provedli v souladu se zákonem o auditorech a standardy Komory auditorů České republiky pro audit, kterými jsou mezinárodní standardy pro audit (ISA) případně doplněné a upravené souvisejícími aplikačními doložkami. Naše odpovědnost stanovená těmito předpisy je podrobněji popsána v oddílu Odpovědnost auditora za audit účetní závěrky. V souladu se zákonem o auditorech a Etickým kodexem přijatým Komorou auditorů České republiky jsme na Nadaci nezávislí a splnili jsme i další etické povinnosti vyplývající z uvedených předpisů. Domníváme se, že důkazní informace, které jsme shromáždili, poskytují dostatečný a vhodný základ pro vyjádření našeho výroku.

Ostatní informace

Ostatními informacemi jsou v souladu s § 2 písm. b) zákona o auditorech informace uvedené ve výroční zprávě mimo účetní závěrku a naši zpráva auditora. Za ostatní informace odpovídá statutární orgán Nadace.

Naš výrok k účetní závěrce se k ostatním informacím nevztahuje. Přesto je však součástí našich povinností souvisejících s auditem účetní závěrky seznámení se s ostatními informacemi a posouzení, zda ostatní informace nejsou ve významném (materiálním) nesouladu s účetní závěrkou či s našimi znalostmi o Nadaci získanými během auditu účetní závěrky nebo zda se jinak tyto informace nejeví jako významné (materiální) nesprávné.

Na základě provedených postupů, do míry, jít dokážeme posoudit, uvádíme, že ostatní informace, které popisují skutečnosti, jež jsou též předmětem zobrazení v účetní závěrce, jsou ve všech významných (materiálních) ohledech v souladu s účetní závěrkou.

Dále jsme povinni uvést, zda na základě poznatků a povědomí o Nadaci, k nimž jsme

KPMG Česká republika Audit, s.r.o., společnost s ručením omezeným a člen globální sítě nezávislých členových společností KPMG globálního členství KPMG International Limited, korporace právního sdružení s ručením omezeným sdružení

Členství: nepřít. usazení: KČO 08619187
Město: Praha, IČO: 252600004
DI číslo: 451101318

dospěli při provádění auditu, ostatní informace neobsahují významné (materiální) věcné nesprávnosti. V rámci uvedených postupů jsme v obdržných ostatních informacích žádné významné (materiální) věcné nesprávnosti nezjistili.

Odpovědnost statutárního orgánu a revizora Nadace za účetní závěrku

Statutární orgán Nadace odpovídá za sestavení účetní závěrky podávající věrný a poctivý obraz v souladu s českými účetními předpisy a za takový vnitřní kontrolní systém, který považuje za nezbytný pro sestavení účetní závěrky tak, aby neobsahovala významné (materiální) nesprávnosti způsobené podvodem nebo chybou.

Při sestavování účetní závěrky je statutární orgán Nadace povinen posoudit, zda je Nadace schopná nepřetržitě trvat, a pokud je to relevantní, popsat v příloze v účetní závěrce záležitosti týkající se jejího nepřetržitého trvání a použití předpokladu nepřetržitého trvání při sestavení účetní závěrky, s výjimkou případů, kdy statutární orgán plánuje zrušení Nadace nebo ukončení její činnosti, resp. kdy nemá jinou reálnou možnost, než tak učinit.

Za dohled nad procesem účetního výkaznictví v Nadaci odpovídá revizor.

Odpovědnost auditora za audit účetní závěrky

Naším cílem je získat přiměřenou jistotu, že účetní závěrka jako celek neobsahuje významnou (materiální) nesprávnost způsobenou podvodem nebo chybou a vydat zprávu auditora obsahující náš výrok. Přiměřená míra jistoty je velká míra jistoty, nicméně není zárukou, že audit provedený v souladu s výše uvedenými předpisy ve všech případech z účetní závěrce odhalí případnou existující významnou (materiální) nesprávnost. Nesprávnosti mohou vzniknout v důsledku podvodu nebo chyb a považují se za významné (materiální), pokud lze reálně předpokládat, že by jednotlivé nebo v souhrnu mohly ovlivnit ekonomická rozhodnutí, která uživatelé účetní závěrky na jejím základě přijmou.

Při provádění auditu v souladu s výše uvedenými předpisy je naší povinností uplatňovat během celého auditu odborný úsudek a zachovávat profesní skepticismus. Dále je naší povinností:

- Identifikovat a vyhodnotit rizika významné (materiální) nesprávnosti účetní závěrky způsobené podvodem nebo chybou, navrhnout a provést auditorské postupy reagující na tato rizika a získat dostatečné a vhodné důkazní informace, abychom na jejich základě mohli vyjádřit výrok. Riziko, že neodhalíme významnou (materiální) nesprávnost, k níž došlo v důsledku podvodu, je větší než riziko neodhalení významné (materiální) nesprávnosti způsobené chybou, protože součástí podvodu mohou být tajné dohody (koluze), falšování, úmyslná opomenutí, nepravdivá prohlášení nebo obcházení vnitřních kontrol.
- Seznámit se s vnitřním kontrolním systémem Nadace relevantním pro audit v takovém rozsahu, abychom mohli navrhnout auditorské postupy vhodné s ohledem na dané okolnosti, nikoli abychom mohli vyjádřit názor na účinnost jejího vnitřního kontrolního systému.
- Posoudit vhodnost použitých účetních pravidel, přiměřenost provedených účetních odhadů a informace, které v této souvislosti statutární orgán Nadace uvedl v příloze v účetní závěrce.
- Posoudit vhodnost použití předpokladu nepřetržitého trvání při sestavení účetní závěrky statutárním orgánem a to, zda s ohledem na shromážděné důkazní informace existuje významná (materiální) nejistota vyplývající z události nebo podmínek, které mohou významně zpochybnit schopnost Nadace nepřetržitě trvat. Jestliže dojdeme k závěru, že taková významná (materiální) nejistota existuje, je naší povinností upozornit v naší zprávě na informace uvedené v této souvislosti v příloze v účetní závěrce, a pokud tyto informace nejsou dostatečné, vyjádřit modifikovaný výrok. Naše závěry týkající se schopnosti Nadace nepřetržitě trvat vycházejí z důkazních informací, které jsme získali do data naší zprávy. Nicméně budoucí události nebo podmínky mohou vést k tomu, že Nadace ztratí schopnost nepřetržitě trvat.
- Vyhodnotit celkovou prezentaci, členění a obsah účetní závěrky, včetně přílohy, a dále to, zda účetní závěrka zobrazuje podkladové transakce a události způsobem, který vede k věrnému zobrazení.

Naši povinnosti je informovat osoby pověřené správou a řízením mimo jiné o plánovaném rozsahu a načasování auditu a o významných zjištěních, která jsme v jeho průběhu učinili, včetně zjištěných významných nedostatků ve vnitřním kontrolním systému.

Statutární auditor odpovědný za zakázku

Ing. Petr Kuna je statutárním auditorem odpovědným za audit účetní závěrky Nadace člověk člověku k 31. prosinci 2020, na jehož základě byla zpracována tato zpráva nezávislého auditora.

V Praze, dne 8. června 2021

KPMG Česká republika Audit, s.r.o.

KPMG Česká republika Audit, s.r.o.
Evidenční číslo 71

Ing. Petr Kuna
Director
Evidenční číslo 2476

PODĚKOVÁNÍ DÁRCŮM

Vážení dárci, děkujeme za Vaši přízeň!

TEP a.s. nám věnovala 75 000 Kč.

ZRUP Příbram a.s. nám poskytla 60 000 Kč.

Zakladatelé Michal Šnobl a Martin Batěk věnovali nadaci každý 50 000 Kč.

Členové Golf Clubu Mnich nám poskytli drobné dary v celkové výši 15 000 Kč.

Dále nadaci přispěli pánové Petr Škoda, Miroslav Švehla, Radim Balík, Lubomír Korbel, Martin Konvalina, Pavel Muchna a rodina Škodových.

Děkujeme firmě D.R.J. TISKÁRNA RESL, s. r. o.
za vytištění této publikace.

SCHVÁLENÍ VÝROČNÍ ZPRÁVY

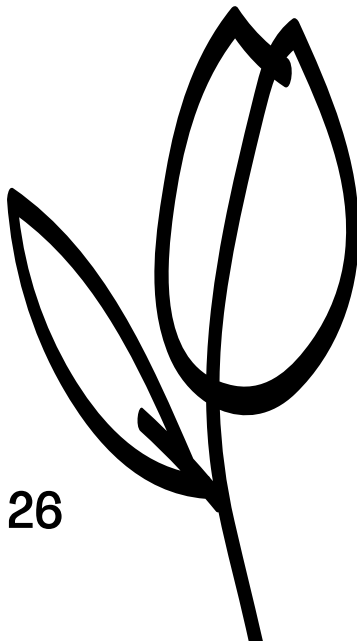
Tato výroční zpráva byla 30. 4. 2021
schválena správní radou nadace.



Ing. Šárka šnobrová
členka správní rady



Ing. Marcela Škodová
členka správní rady





**Nadaci člověk člověku můžete
podpořit zasláním jakékoliv částky
na účet 205270370/0300.**

**Vytiskněte a vymalujte si omalovánky
z našeho webu na www.nadacecc.cz**

