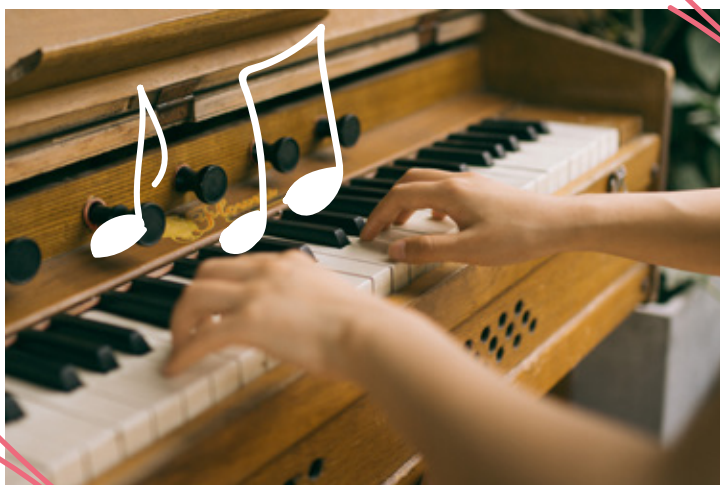




Výroční zpráva 2017



NADACE
ČLOVĚK ČLOVĚKU



Obsah

Úvodní slovo	5
Přehled poskytnutých nadačních příspěvků	6
Pomoc ohroženým dětem a jejich rodinám	8
Pomoc nemocným a handicapovaným	10
Podpora hospicové péče	12
Příběh paní Evy a jejích dětí	14
Roční účetní závěrka	16
Zpráva auditora	25
Poděkování dárcům	26





Úvodní slovo



Vážení dárci, obdarovaní,
spolupracovníci a partneři!

V uplynulém dvanáctém roce života naší nadace jsme rozdělili více než 1,5 milionu Kč mezi 20 neziskových organizací. Podpořili jsme ohrožené děti, nemocné a handicapované a domácí hospicovou péči.

Naše podpora mimo jiné směřovala do organizací vzniklých z iniciativy rodičů postižených dětí, kteří nepodlehli nepřízni osudu, statečně bojují a bez nároku na odměnu pomáhají dalším rodinám dětí s podobným postižením.

Dále jsme již poněkolkáté podpořili dva nestátní dětské domovy. Jejich pracovníci si uvědomují, že rodinu dětem nelze plně nahradit, nicméně se snaží vytvořit dětem prostředí, které se rodinnému co nejvíce podobá a tím je připravit na samostatný život. V této výroční zprávě Vám přinášíme příběh dětí z dětského domova, které se díky péči odborníků mohly vrátit zpět do své rodiny.

Od počátku činnosti nadace podporujeme projekty inovativní, často na pokraji zájmu společnosti, projekty, které pomáhají nastartovat změny. Nejinak tomu bylo v přípa-

dě podpory hospicové péče. Tě se věnujeme systematicky již od roku 2009, kdy byl pojem „hospic“ pro mnohé synonymem „Eldéenky“ a hospicové hnutí v ČR bylo v plenkách.

V loňském roce došlo na poli hospicové péče k velkým změnám. Vláda schválila legislativní zakotvení hospiců do českých norem, do seznamu zdravotních výkonů byla nově zařazena odbornost „domácí paliativní péče“ a v pilotním projektu Všeobecná zdravotní pojišťovna u vybraných domácích hospiců hradila některé zdravotní výkony. Všechny tyto kroky nasvědčují tomu, že jednoho dne bude péče domácích hospiců alespoň částečně hrazena z veřejného zdravotního pojištění.

Hospice ušly velký kus cesty, mají kvalitní týmy pracovníků, mohou zaplatit zdravotní sestry i lékaře. Těší nás, že jsme tomu mohli pomoci.

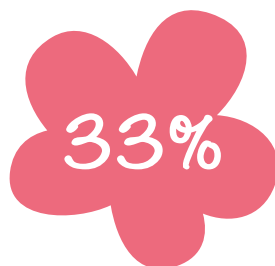
Děkujeme za Vaši přízeň!

Správní rada Nadace člověk člověku

Přehled poskytnutých nadačních příspěvků



Ohrožené děti
a jejich rodiny



Nemocní
a handicapovaní



Hospicová
péče

Název organizace	Výše příspěvku v Kč
Dětský domov HUSITA, o.p.s	125 000
Cestou necestou, z.ú.	110 000
Občanské sdružení Smíšek, spolek	110 000
FidoDido, z.s.	90 000
Lata - programy pro mládež a rodinu, z.ú.	87 000
Soukromý dětský domov SOS 92, o.p.s.	50 000
Rodina sv. Zdislavy, z.s.	15 000
ROMSTAR, z.s.	15 000
Ohrožené děti a jejich rodiny celkem	602 000
Tyfloservis, o.p.s	117 000
Hornomlýnská, o.p.s.	110 000
TyfloCentrum Olomouc, o.p.s.	100 000
SVĚT NADĚJE z.s.	90 000
VOLNO, sdružení pro pomoc rodinám dětí s postižením, z.ú.	50 000
NADĚJE pro všechny, z.s.	32 000
MAJÁČEK o.p.s.	20 000
Nemocní a handicapovaní celkem	519 000
Domácí hospic Jordán, o.p.s.	100 000
Domácí hospic Vysočina, o.p.s.	100 000
Hospic sv. Zdislavy, o.p.s	100 000
Sdílení o.p.s.	80 000
Domácí hospic Setkání, o.p.s.	50 000
Hospicová péče celkem	430 000
Nadační příspěvky celkem	1 551 000



Pomoc ohroženým dětem a jejich rodinám

Komu jsme pomohli

Dětem najít zpřetrhané vazby se svými rodiči.

Dětem, o které se jejich rodiče nechtějí nebo neumějí starat, najít místo v nové rodině i v životě.

Dětem z okraje společnosti zažít úspěch ve sportu a plnit si své sny.

Rodinám v krizi vyřešit jejich problémy.



Děkujeme Vám za dlouholetou podporu projektů Dětského domova Husita v Dubenci. Díky této podpoře se můžeme věnovat našim dětem opravdu individuálně, ať už v řešení jejich aktuální situace, zlepšení školních dovedností, podpory kontaktu s rodinou, případně vykročení do samostatného života.

Mgr. Igor Grimmich, ředitel
Dětský domov Husita, o.p.s.



Díky Vaší podpoře jsme mohli zapojit mladé lidi ze sociálně znevýhodněného prostředí a dětských domovů do dobrovolnických aktivit. Děkuji nejen za poskytnuté finanční prostředky, ale také za rady, inspirace, přátelské povídání o našich aktivitách, které se snažíme posouvat stále dál, což by bez Vaší podpory nebylo možné!

Mgr. Jan Vašat, předseda
FidoDido, z.s.



Pomoc nemocným a handicapovaným

Komu jsme pomohli

Mentálně postiženým zažít radost, úspěch i pocit jedinečnosti.

Zrakově postiženým najít cestu ze tmy.

Rodičům ulehčit péči o jejich postižené děti a umožnit sdílení svých starostí s dalšími rodiči.



Velmi si vážíme Vaší podpory, která pomáhá naší cílové skupině, zrakově postiženým v Olomouckém kraji. Přesně, jak je v názvu nadace, tak i v realitě pomáháte organizacím, lidem, aby mohli pomáhat ostatním.

Tomáš Helísek, fundraiser
TyfloCentrum Olomouc, o.p.s.



Je pro nás velikou ctí, že i nadále můžeme spolupracovat s Vaší nadací, která nám pomáhá budovat náš Svět naděje. Svět pro ty, kterým jejich limity brání zapojit se do volnočasových aktivit majoritní společnosti.

Bc. Šárka Hagarová, předsedkyně
SVĚT NADĚJE z.s.



Podpora hospicové péče

Komu jsme pomohli

Nevyléčitelně nemocným strávit poslední dny svého života doma.

Rodinám, které měly odvahu a sílu pečovat o nevléčitelně nemocné v domácím prostředí, v jejich náročné péči.



Váš nadační příspěvek nám pomáhá při zajišťování hladkého chodu mobilního hospice. Jako neméně přínosný ale vnímáme i Váš přístup k nám – Váš upřímný hluboký zájem o naši práci a důslednou zvědavost, díky které se i my sami můžeme podívat na naši činnost z nových úhlů pohledu.

Bc. Michaela Čeřovská, ředitelka
Sdílení o.p.s.



Děkujeme za dlouhodobou podporu našeho domácího hospice a zvláště zdravotních sester. Vážíme si Vaší práce a Vaší snahy pochopit regionální specifika i specifika jednotlivých služeb. Jste jednou z mála nadací, která umožňuje použít nadační příspěvek na mzdy pracovníků a tím zabezpečit kvalitní službu. Klientům a jejich rodinám poskytnout čas, který nelze vykázat žádné zdravotní pojišťovně.

Ing. Albína Horáková, fundraiserka
Hospic sv. Zdislavy, o.p.s.

Příběh paní Evy a jejích dětí



Vzpomínáte, jaké jste nosili v dětství bačkor-
ky? Jaké nosily vaše děti? Tak přesně takový-
mi bačkorkami tento příběh pro nás začal.

Do dětského domova v Dubenci jsme jezdili často. Návštěva na podzim roku 2010 byla ale jiná. V dopoledních hodinách byl dům prázdný, děti byly ve školkách, školách nebo na procházce s vychovateli. Při nahlédnutí do jednoho dětského pokoje jsme zahlédli velmi malé dětské bačkorčky a pan ředitel nás zsvěřil do příběhu, se kterým jsou spojené. Bačkorčky obouvá rok a půl stará holčička, benjamínek ze sedmičlenné skupiny sourozenců. Všichni byli odebráni z rodiny z důvodu podezření na týrání ze strany otce. Maminka Eva se nachází v péči organizace pomáhající týraným ženám.

Dům v Dubenci se pro děti paní Evy stal na dlouhou dobu jejich domovem. Při našich dalších návštěvách jsme se dozvídali o dětech paní Evy mnoho dobrých zpráv, jak jsou šikovné, jejich maminka je pravidelně navštěvuje. Nicméně jako většina žen, které zažily domácí násilí, má mnoho starostí sama se sebou a o děti se zatím nemůže starat.

Uběhlo mnoho času, starší děti paní Evy se přesunuly z dětského domova do tréninkového bytu, nejstarší chlapec se osamostatnil a z domova odešel. Mladším dětem vychovatelé vytvořili prostředí co nejvíce podobné domácímu. Paní Eva si děti brala k sobě na víkendy a s pomocí psychoterapeutky organizace Cestou necestou, kterou také podporujeme, se připravovala na návrat dětí domů.

Na jaře 2015 se už zdálo, že šťastnému happy endu nestojí nic v cestě. Objevilo se ovšem jedno velké ALE – dokud nebude mít paní Eva děti natrvalo soudně vrácené, nemá nárok na sociální dávky. Ačkoliv po celou dobu chodila do zaměstnání, její příjem nestačil na pokrytí všech nákladů. Rozhodli jsme se pomoci a přispěli na placení nájmu. Díky tomu mohly tři nejmladší děti začít bydlet se svou matkou, v té době jim bylo 6, 7, a 9 let. V loňském roce se mohl vrátit domů i prostřední syn, tři starší děti jsou už samostatné a maminku i své sourozence navštěvují.

Byla to dlouhá a náročná cesta, trvalo sedm let, než mohla být rodina zase pohromadě. Žádným dětem bychom nepřáli to, co si zažily děti paní Evy, ale jsme rádi, že jsme tento příběh mohli s vámi sdílet.

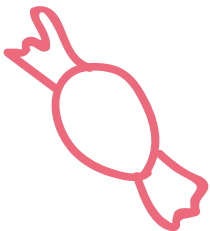
Držte jim s námi palce!



Roční účetní závěrka 2017

ROZVAHA KE DNI 31. 12. 2017 (V TISÍCÍCH KČ)

Aktiva		Stav k 1.1.	Stav k 31. 12.
A.	Dlouhodobý majetek celkem	9 626	9 766
A. II.	Dlouhodobý hmotný majetek celkem	13	13
A.III.	Dlouhodobý finanční majetek celkem	9 626	9 766
A.III.3.	Dluhové cenné papíry držené do splatnosti	9 137	9 277
A.III. 6.	Ostatní dlouhodobý finanční majetek	489	489
A. IV.	Oprávký k dlouhodobému majetku celkem	-13	-13
B.	Krátkodobý majetek celkem	8 694	7 843
B. III.	Krátkodobý finanční majetek celkem	8 692	7 841
B. IV.	Jiná aktiva celkem	2	2
Aktiva celkem		18 320	17 609
Pasiva		Stav k 1.1.	Stav k 31. 12.
A.	Vlastní zdroje celkem	18 314	17 608
A. I.	Jmění celkem	15 883	14 915
A. I. 1.	Vlastní jmění	500	500
A. I. 2.	Fondy	15 394	14 426
A. I. 3.	Oceňovací rozdíly z přecenění finančního majetku a závazků	-11	-11
A.II.	Výsledek hospodaření celkem	2 431	2 694
A.II. 1.	Účet výsledku hospodaření	xxxxxx	263
A.II. 2.	Výsledek hospodaření ve schvalovacím řízení	459	xxxxxx
A. II. 3.	Nerozdělený zisk	1 972	2 431
B.	Cizí zdroje celkem	6	0
B. III.	Krátkodobé závazky celkem	6	0
Pasiva celkem		18 320	17 609



VÝKAZ ZISKU A ZTRÁTY ZA OBDOBÍ ROKU 2017 (V TISÍCÍCH KČ)

A.	Náklady	
<hr/>		
A. I.	Spotřebované nákupy a nakupované služby celkem	88
A. I. 1.	Spotřeba materiálu	1
A. I. 4.	Náklady na cestovné	4
A. I. 6.	Ostatní služby	83
<hr/>		
	Náklady celkem	88
B.	Výnosy	
<hr/>		
B. IV.	Ostatní výnosy	9
B. IV. 7.	Výnosové úroky	9
B. V.	Tržby z prodeje majetku	342
B. V. 15.	Výnosy z dlouhodobého finančního majetku	342
<hr/>		
	Výnosy celkem	351
C.	Výsledek hospodaření před zdaněním	263
<hr/>		
D.	Výsledek hospodaření po zdanění	263
<hr/>		

Příloha roční účetní závěrky 2017

VŠEOBECNÉ INFORMACE

Nadace člověk člověku („Nadace“) byla v souladu s ust. § 3 zákona č. 227/1997 Sb. o nadacích a nadačních fondech zřízena smlouvou o zřízení nadace dne 30. 3. 2006. Zřizovateli Nadace jsou Ing. Michal Šnobl a Ing. Martin Batěk. Po svém zřízení byla Nadace dne 14. 6. 2006 zapsána do nadačního rejstříku vedeného Městským soudem v Praze, v oddíle N, vložka 589. Sídlo nadace je Praha 4 – Kunratice, Ratajova 1113/8.

Posláním Nadace je vzbudit a podpořit zájem o přirozenou lidskou pomoc člověka člověku zaměřenou na děti a rodinu a vzájemnou lidskou pomoc v tíživých životních a sociálních situacích způsobených nepředvídanými událostmi. Nadace rovněž podporuje projekty v oblasti:

- výchovy, vzdělávání a sportu
 - zdravotní péče
- využití volného času dětí a mládeže
- pomoci handicapovaným a sociálně slabým lidem

ORGÁNY NADACE

Složení správní rady Nadace k 31. prosinci 2017:

Členka:	Ing. Šárka Šnobrová
Členka:	Ing. Marcela Škodová
Členka:	Ing. Kateřina Bařková

Jménem Nadace jednájí vždy nejméně dva členové správní rady. Podepisování za Nadaci se děje tak, že k názvu Nadace připojí své podpisy osoby oprávněné za Nadaci jednat.

Revizor Nadace k 31. prosinci 2017:
JUDr. Ivana Kohoutová Valentová

Členové správní rady a revizor Nadace vykonávají své funkce bez nároku na odměnu a v roce 2017 jim nebyly poskytnuty žádné finanční ani naturální požitky.

ÚČETNÍ POSTUPY

a) Základní zásady vedení účetnictví

Účetnictví Nadace a účetní závěrka je sestavena v souladu s účetními předpisy platnými v České republice. Účetnictví je vedeno na principu historických pořizovacích cen. V příloze účetní závěrky jsou uvedeny všechny postupy, které mají na účetnictví Nadace zásadní vliv a jejichž vedení vyplývá z platných právních předpisů.

Nadace neuskutečňovala v roce 2017 žádné transakce v cizí měně a neměla žádný majetek ani závazky v cizí měně.

b) Dlouhodobý finanční majetek

Dlouhodobý finanční majetek představuje podílové listy a dluhové cenné papíry, u nichž má Nadace záměr a schopnost držet je do splatnosti.

Dlouhodobý finanční majetek je účtován v pořizovací ceně.

Cenné papíry, s výjimkou cenných papírů držенých do splatnosti, jsou k rozvahovému dni oceňovány reálnou hodnotou. Zisky/ztráty z tohoto přecenění neovlivňují výsledek hospodaření Nadace až do doby realizace a jsou k rozvahovému dni účtovány jako změna Oceňovacích rozdílů z přecenění majetku a závazků ve vlastních zdrojích Nadace.

c) Dlouhodobý hmotný a nehmotný majetek

O dlouhodobém hmotném majetku se účtuje, pokud jeho doba použitelnosti je delší než 1 rok a pořizovací cena převyšuje 10 000,- Kč.

Dlouhodobý hmotný majetek v ceně 40 000,- Kč a vyšší je odepisován metodou rovnoměrných ročních odpisů na základě předpokládané životnosti.

Dlouhodobý hmotný majetek v ceně do 40 000,- Kč je odepisován po dobu 4 ročních období.

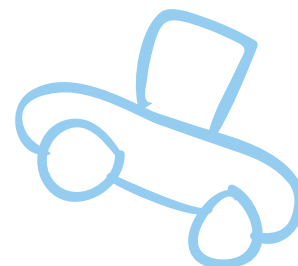
d) Nadační dary

Nadační dary jsou přijímány na základě uzavřených darovacích smluv mezi Nadací a dárci.

Nadační dary jsou posuzovány individuálně podle jejich účelu, uvedeném v darovací smlouvě.

Přijaté nadační dary účelově určené na poskytování nadačních příspěvků a dary, které nejsou účelově určeny, jsou účtovány do fondu z přijatých darů.

Přijaté nadační dary účelově určené na správu Nadace se účtují do výnosů.



e) Nadační příspěvky

Nadační příspěvky jsou poskytovány na základě darovacích smluv uzavřených mezi Nadací a příjemci nadačních příspěvků. Nadační příspěvky jsou poskytovány z fondu z přijatých darů. Podle statutu Nadace celkové roční náklady Nadace související se správou Nadace nesmí převýšit 20% hodnoty ročně poskytnutých nadačních příspěvků.

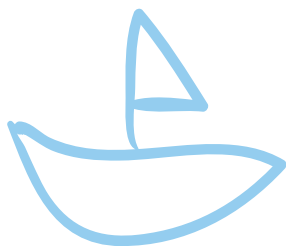
f) Sledování nákladů a výnosů

Nadace vyvíjí svoji činnost pouze v rámci hlavní činnosti, hospodářskou činnost nevyvíjí. V rámci hlavní činnosti jsou zvlášť sledovány náklady na správu Nadace.

g) Následné události

Dopad událostí, které nastanou mezi rozvahovým dnem, a dnem sestavení účetní závěrky je zachycen v účetních výkazech v případě, že tyto události poskytují doplňující důkazy o podmínkách, které existovaly k rozvahovému dni.

V případě, že mezi rozvahovým dnem a dnem sestavení účetní závěrky dojde k významným událostem zohledňujícím podmínky, které nastaly po rozvahovém dni, jsou důsledky těchto událostí popsány v příloze, ale nejsou zaúčtovány v účetních výkazech.



DLOUHODOBÝ FINANČNÍ MAJETEK

Podílové listy

	Počet podílových listů	Hodnota 1 podílového listu (Kč)	Hodnota podíl. listů celkem (tis. Kč)
Stav k 1.1.2017	490 580	0,9962	489
Změna	--	-0,0002	0
Stav k 31.12.2017	490 580	0,9964	489

Státní dluhopisy

2016	Počet dluhopisů	Jmenovitá hodnota 1 ks dluhopisu (Kč)	Hodnota dluhopisů celkem (tis. Kč)
Kuponový spořicí státní dluhopis ČR	5 000 000	1	5 000
Protiinflační spořicí státní dluhopis ČR	4 136 512	1	4 137
Stav k 31.12.2016	--	--	9 137

2017	Počet dluhopisů	Jmenovitá hodnota 1 ks dluhopisu (Kč)	Hodnota dluhopisů celkem (tis. Kč)
Kuponový spořicí státní dluhopis ČR	5 000 000	1	5 000
Protiinflační spořicí státní dluhopis ČR	4 276 524	1	4 277
Stav k 31.12.2017	--	--	9 277

Dlouhodobý finanční majetek je tvořen podílovými listy fondu ČSOB institucionální - nadační, ČSOB Asset Management, a.s., investiční společnost, ISIN 770020000228 a státními dluhopisy, které Nadace pořídila v roce 2013. Navýšení počtu dluhopisů u Protiinflačního spořicího státního dluhopisu v roce 2016 a 2017 bylo způsobeno reinvesticí výnosů.

VLASTNÍ ZDROJE

a) Vlastní jmění

Vlastní jmění ve výši 500 tis. Kč je tvořeno peněžním vkladem zřizovatelů Nadace. Vlastní jmění bylo v roce 2006 složeno na zvláštním účtu, vedeném u Československé obchodní banky, a.s. Vlastní jmění ve výši 500 tis. Kč bylo použito na nákup podílových listů fondu ČSOB institucionální - nadační, ČSOB Asset Management, a.s., investiční společnost, ISIN 770020000228. Počet vlastněných podílových listů: 490 580 ks. S vlastním jmění lze disponovat, včetně změn jeho věcné skladby, avšak pouze v souladu s cílem Nadace a s péčí řádného hospodáře.

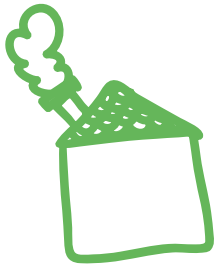
b) Přehled změn ve vlastních zdrojích

	Vlastní jmění (tis. Kč)	Fondy z přijatých darů (tis. Kč)	Oceňovací rozdíly (tis. Kč)	Výsledek hospo- daření (tis. Kč)	Vlastní zdroje celkem (tis. Kč)
Stav k 1.1.2017	500	15 394	-11	2 431	18 314
Přecenění finančního majetku	--	--	--	--	0
Přijaté nadační dary	--	583	--	--	583
Peněžně uhrazené nadační pří- spěvky	--	-1 551	--	--	-1 551
Výsledek hospodaření	--	--	--	263	263
Stav k 31.12.2017	500	14 426	-11	2 694	17 609

c) Výplata nadačních příspěvků

Nadace v roce 2017 vyplatila v peněžní formě nadační příspěvky v celkové výši 1 551 tis. Kč (2016: 1 652 tis. Kč).

PŘEHLED DÁRCŮ A PŘIJATÝCH NADAČNÍCH DARŮ



Dárce	Částka v Kč
TEP a.s.	100 000
JRC Czech a.s.	80 000
ZRUP Příbram a.s.	60 000
Martin Batěk	50 000
Michal Šnobl	50 000
členové Golf Club Mnich	41 200
Miroslav Švehla	25 000
Petr Škoda	20 000
Aventiramo company s.r.o.	10 000
Jiří Urbánek	10 000
Martin Konvalina	10 000
Pavel Muchna	10 000
zaměstnanci HAMAGA a.s.	8 700
MONTI SYSTÉM v.o.s.	6 000
ELMONN spol. s r.o.	5 000
Miroslav Turek	5 000
TVInvest s.r.o.	5 000
dary od ostatních dárců	87 000
Celkem	499 325

PŘEHLED PŘÍJEMCŮ NADAČNÍCH PŘÍSPĚVKŮ

Název organizace / fyzická osoba	Sídlo	IČ	Příspěvek v Kč
Cestou necestou, z.ú.	Praha 2	22895299	110 000
Dětský domov HUSITA, o.p.s.	Příbram	27380297	125 000
Domácí hospic Jordán, o.p.s.	Tábor	28120981	100 000
Domácí hospic Setkání, o.p.s.	Rychnov nad Kněžnou	02305291	50 000
Domácí hospic Vysočina, o.p.s.	Nové Město na Moravě	70803978	100 000
FidoDido, z.s.	Most	27048870	90 000
Hornomlýnská, o.p.s.	Praha 4	01615939	110 000
Hospic sv. Zdislavy, o.p.s.	Liberec	28700210	100 000
Lata – programy pro mládež a rodinu, z.ú.	Praha 1	60447800	87 000
MAJÁČEK o.p.s.	Praha 5	27179001	20 000
NADĚJE pro všechny, z. s.	Ostrava	22673822	32 000
Občanské sdružení Smíšek, spolek	Praha 9	27021246	110 000
Rodina sv. Zdislavy, z. s.	Hutisko-Solanec	65469623	15 000
ROMSTAR, z.s.	Brno	01821024	15 000
Sdílení o.p.s.	Telč	22673377	80 000
Soukromý dětský domov SOS 92, o.p.s.	Korkyně	25630539	50 000
SVĚT NADĚJE z.s.	Kadaň	02432391	90 000
TyfloCentrum Olomouc, o.p.s.	Olomouc	25862294	100 000
Tyfloservis, o.p.s.	Praha 1	26200481	117 000
VOLNO, sdružení pro pomoc rodinám dětí s postižením, z. ú.	Kolín	26661586	50 000
Příspěvky v roce 2017 celkem			1 551 000

ZHODNOCENÍ NÁKLADOVÉHO KRITERIA

Nadace vyplatila v roce 2017 poskytnuté nadační příspěvky v celkové výši 1 551 tis. Kč. Náklady na správu Nadace v roce 2017 činily 88 tis. Kč, což představuje 5,7 % z celkové výše poskytnutých nadačních příspěvků v tomto období. Statutem stanovené pravidlo omezení nákladů na správu Nadace ve výši 20 % hodnoty ročně poskytnutých nadačních příspěvků tak bylo v roce 2017 dodrženo.

NÁSLEDNÉ UDÁLOSTI

Po datu účetní závěrky nedošlo k žádným událostem, které by měly významný dopad na účetní závěrku k 31. prosinci 2017.

Účetní závěrka byla schválena správní radou Nadace dne 4. 4. 2018.



.....
Ing. Šárka Šnobrová
členka správní rady

.....
Ing. Marcela Škodová
členka správní rady

Zpráva nezávislého auditora pro správní radu Nadace člověk člověku

Výrok auditora

Provedli jsme audit příložené účetní závěrky Nadace člověk člověku (dále také „Nadace“) sestavené na základě českých účetních předpisů, která se skládá z rozvahy k 31. prosinci 2017, výkazu zisku a ztráty za rok končící 31. prosincem 2017 a přílohy v účetní závěrce, která obsahuje popis použitých podstatných účetních metod a další vysvětlující informace. Údaje o Nadaci jsou uvedeny v bodě 1 přílohy v této účetní závěrce.

Podle našeho názoru příložené účetní závěrky podává věrný a poctivý obraz aktiv a pasiv Nadace k 31. prosinci 2017 a výnosů a výsledku jejího hospodaření za rok končící 31. prosincem 2017 v souladu s českými účetními předpisy.

Základ pro výrok

Audit jsme provedli v souladu se zákonem o auditorech a standardy Komory auditorů České republiky pro audit, kterými jsou mezinárodní standardy pro audit (ISA) případně doplněné a upravené souvisejícími aplikačními dobočkami. Naše odpovědnost stanovena těmito předpisy je podrobně popsána v oddílu Odpovědnost auditora za audit účetní závěrky. V souladu se zákonem o auditorech a Etickým kódexem přijatým Komorou auditorů České republiky jsme na Nadaci nezávislí a spínali jsme i další etické povinnosti vyplývající z uvedených předpisů. Domníváme se, že důkazní informace, které jsme shromáždili, poskytují dostatečný a vhodný základ pro vyjádření našeho výroku.

Ostatní informace

Ostatními informacemi jsou v souladu s § 2 písm. b) zákona o auditorech informace uvedené ve výroční zprávě mimo účetní závěrku a naši zprávu auditora. Za ostatní informace odpovídá statutární orgán Nadace.

Naše výrok k účetní závěrce se k ostatním informacím nevztahuje. Přesto je však součástí našich povinností souvisejících s auditem účetní závěrky seznámení se s ostatními informacemi a posouzení, zda ostatní informace nejsou ve významném (materiálním) neresultátu s účetní závěrkou. O s našimi znalostmi o účetní jednotce získanými během auditu účetní závěrky nebo zda se jinak tyto informace nejeví jako významné (materiálně) nesprávné. Také posuzujeme, zda ostatní informace byly ve všech významných (materiálních) ohledech vypracovány v souladu s příslušnými právními předpisy. Tímto posouzením se rozumí, zda ostatní informace splňují požadavky právními předpisy na formální náležitosti a postup vypracování ostatních informací

KPMG Česká republika Audit, s.r.o. | Oddělení audit | Účetní závěrka
 Půlbořní 7a | 186 00 Praha 8 | +420 222 123 111
 www.kpmg.cz | Evidenční číslo 2001

v kontextu významnosti (materiality), tj. zda případně nedodržení uvedených požadavků by bylo způsobilé ovlivnit úsudek čtenářů na základě ostatních informací.

Na základě provedených postupů, do míry, jíž dokážeme posoudit, uvádíme, že

- ostatní informace, které popisují skutečnosti, jež jsou běžně předem zobrazeny v účetní závěrce, jsou ve všech významných (materiálních) ohledech v souladu s účetní závěrkou a
- ostatní informace byly vypracovány v souladu s právními předpisy.

Dále jsme povinni uvést, zda na základě poznatků a povědomí o Nadaci, k nimž jsme dospěli při provádění auditu, ostatní informace neobsahují významné (materiální) věcné nesprávnosti. V rámci uvedených postupů jsme v odůvodnění ostatních informací žádné významné (materiální) věcné nesprávnosti nezjistili.

Odpovědnost statutárního orgánu Nadace za účetní závěrku

Statutární orgán Nadace odpovídá za sestavení účetní závěrky poskytující věrný a poctivý obraz v souladu s českými účetními předpisy a za takový vnitřní kontrolní systém, který považuje za nezbytný pro sestavení účetní závěrky tak, aby neobsahovala významné (materiální) nesprávnosti způsobené podvodem nebo chybou.

Při sestavení účetní závěrky je statutární orgán Nadace povinen posoudit, zda je Nadace schopna nepřetržitě trvat, a pokud je to relevantní, popsat v příloze v účetní závěrce zjevnost hrožící se jejího nepřetržitého trvání a použít předpokladu nepřetržitého trvání při sestavení účetní závěrky, s výjimkou případů, kdy statutární orgán plánuje zrušení Nadace nebo ukončení její činnosti, resp. kdy nemá jinou reálnou možnost, než tak učinit.

Odpovědnost auditora za audit účetní závěrky

Naším cílem je získat přiměřenou jistotu, že účetní závěrka jako celek neobsahuje významnou (materiální) nesprávnost způsobenou podvodem nebo chybou a vydat zprávu auditora obsahující náš výrok. Přiměřená míra jistoty je velká míra jistoty, nicméně není zárukou, že audit provedený v souladu s výše uvedenými předpisy ve všech případech v účetní závěrce odhalí případnou existující významnou (materiální) nesprávnost. Nesprávnosti mohou vzniknout v důsledku podvodů nebo chyb a považují se za významné (materiální), pokud lze reálně předpokládat, že by jednotlivé nebo v souhrnu mohly ovlivnit ekonomická rozhodnutí, která uživatelé účetní závěrky na jejím základě přijmou.

Při provádění auditu v souladu s výše uvedenými předpisy je naší povinností uplatňovat během celého auditu odborný úsudek a zachovávat projev skepticismu. Dále je naší povinností:

- identifikovat a vyhodnotit rizika významné (materiální) nesprávnosti účetní závěrky způsobené podvodem nebo chybou, navrhnout a provést auditoračské postupy reagující na tato rizika a získat dostatečné a vhodné důkazní informace, abychom na jejich základě mohli vyjádřit výrok. Riziko, že neodhalíme významnou (materiální) nesprávnost, k níž došlo v důsledku podvodu, je větší než riziko neodhalení významné (materiální) nesprávnosti způsobené chybou, protože součástí podvodu mohou být také dohody, falšování, úmyslné opomenutí, nepravdivá prohlášení nebo obcházání vnitřních kontrol.

- Seznámit se s vnitřním kontrolním systémem Nadace relevantním pro audit v takovém rozsahu, abychom mohli navrhnout auditoračské postupy vhodné s ohledem na dané okolnosti, nikoli abychom mohli vyjádřit názor na účinnost jejího vnitřního kontrolního systému.
- Posoudit vhodnost použitých účetních pravidel, přiměřenost provedených účetních odhadů a informací, které v této souvislosti statutární orgán Nadace uvedl v příloze v účetní závěrce.
- Posoudit vhodnost použití předpokladu nepřetržitého trvání při sestavení účetní závěrky statutárním orgánem a to, zda s ohledem na shromážděné důkazní informace existuje významná (materiální) nejistota vyplývající z událostí nebo podmínek, které mohou významně zpochybnit schopnost Nadace nepřetržitě trvat. Jestliže dojdeme k závěru, že taková významná (materiální) nejistota existuje, je naší povinností upozornit v naší zprávě na informace uvedené v této souvislosti v příloze v účetní závěrce, a pokud tyto informace nejsou dostatečné, vyjádřit modifikovaný výrok. Naše závěry týkající se schopnosti Nadace nepřetržitě trvat vycházejí z důkazních informací, které jsme získali do data naší zprávy. Nicméně budoucí události nebo podmínky mohou vést k tomu, že Nadace ztratí schopnost nepřetržitě trvat.
- Vyhodnotit celkovou prezentaci, členění a obsah účetní závěrky, včetně přílohy, a dále to, zda účetní závěrka zobrazuje podkladové transakce a události způsobem, který vede k věrnému zobrazení.

Naši povinnosti je informovat osoby pověřené správou a řízením mimo jiné o plánovaném rozsahu a načasování auditu a o významných zjištěních, která jsou v jeho průběhu učiněna, včetně zjištěných významných nedostatků ve vnitřním kontrolním systému.

Statutární auditor odpovědný za zprávu

Ing. Petr Sikora je statutárním auditorem odpovědným za audit účetní závěrky Nadace člověk člověku k 31. prosinci 2017, na jehož základě byla zpracována tato zpráva nezávislého auditora.

V Praze, dne 1. června 2018

KPMG Česká republika Audit, s.r.o.
 Evidenční číslo 71

Ing. Petr Sikora
 Partner
 Evidenční číslo 2001

Poděkování dárcům

Vážení dárci, děkujeme za Vaši přízeň.
Vašich darů si velmi vážíme.

TEP a.s. nám věnovala 100 000 Kč.

JRC Czech a.s. poskytla nadaci 80 000 Kč.

ZRUP Příbram a.s. nám darovala 60 000 Kč.

Zakladatelé Michal Šnobl a Martin Batěk věnovali nadaci každý 50 000 Kč.

Členové Golf Clubu Mnich nám poskytli drobné dary v celkové výši 41 200 Kč.

Dále nadaci přispěli:
pánové Miroslav Švehla, Petr Škoda, Martin Konvalina,
Pavel Muchna, Jiří Urbánek, Miroslav Turek

a firmy Aventiramo company s.r.o.,
MONTI SYSTÉM v.o.s., ELMONN spol. s.r.o., TVInvest s.r.o.

a zaměstnanci HAMAGA a.s.



Děkujeme firmě D.R.J. TISKÁRNA RESL, s. r. o.
za vytištění této publikace.

