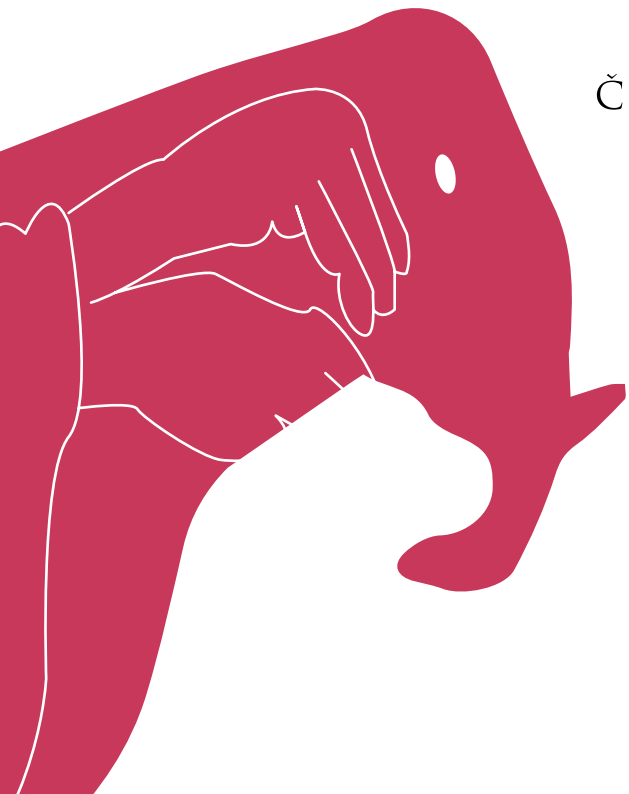




NADACE
ČLOVĚK ČLOVĚKU



Uýroční zpráva 2015

Obsah

Úvodní slovo - 3

Přehled poskytnutých nadačních příspěvků v roce 2015 - 4

Ohrožené děti a jejich rodiny - vybrané obdarované organizace - 6

Hospicová péče - obdarované organizace - 8

Nemocné a handicapované děti - vybrané obdarované organizace - 10

Nemocní a handicapovaní dospělí - obdarovaná organizace - 12

Reference - 14

Roční účetní závěrka 2015 - 16

Zpráva auditora - 28

Poděkování dárcům - 30

Úvodní slovo



Dázení dárci, obdarovaní, spolupracovníci a partneři!

Rok 2015 byl mimořádně bohatý na nová setkání. Měli jsme možnost potkat mnoho úžasných lidí pracujících v neziskových organizacích s velkým nasazením, optimismem, často bez nároku na odměnu či s minimálním platem. Poznali jsme několik pracovníků hospiců, vykonávajících práci, kterou si většina z nás ani nedokáže představit, a oni o ní přesto vyprávějí s radostí. Také jsme se seznámili s několika pracovníky organizací pomáhajících postiženým či sociálně slabým, pro něž je jejich práce posláním a vykonávají ji s velkou láskou. Pro nás jsou tito lidé velkou inspirací a potvrzením, že naše práce má smysl.

Chtěli bychom poděkovat našim příznivcům a dárcům za to, že nás podporují a tím nám umožňují se s těmito „nadšenci“ z řad neziskových organizací setkat a díky finanční podpoře jim v jejich úsilí pomoci.

Loňský rok byl desátým rokem fungování naší nadace a výše nadací darovaných prostředků na dobročinné účely přesáhla deset miliónů korun.

Téměř šedesáti neziskovým organizacím jsme díky naší podpoře pomohli s realizací více než stopadesáti projektů zlepšujících život sociálně slabých, handicapovaných a nemocných.

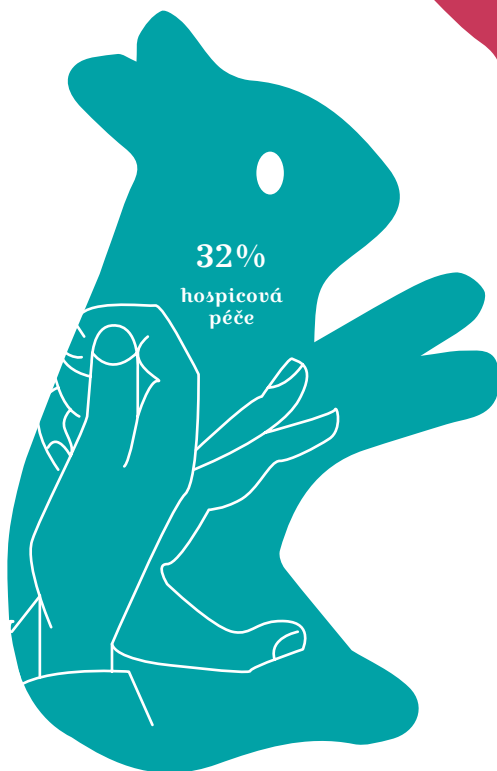
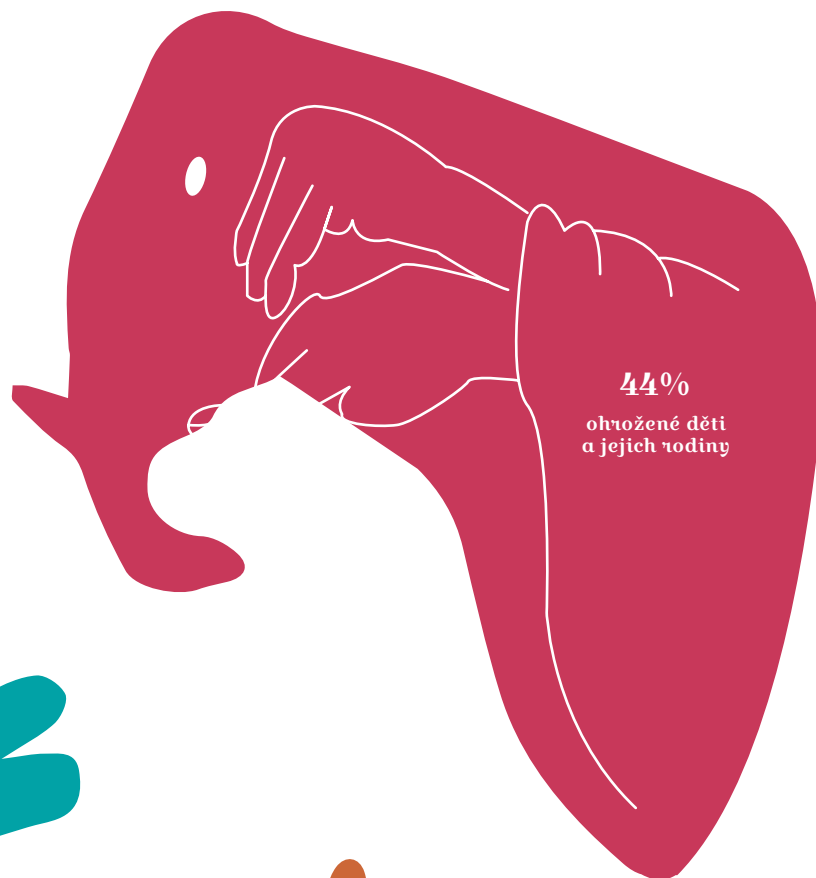
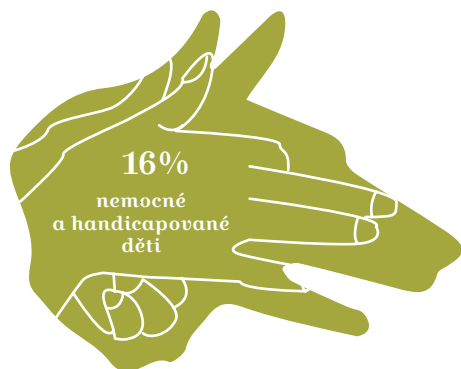
Většinou z nás se může po zhlédnutí večerních zpráv zdát svět špatný. V nadaci se denně setkáváme s nešťastnými příběhy dětí, k nimž se rodiče nechovají tak, jak by měli, příběhy handicapovaných, jimž osud nadělil mnoho těžkých překážek, příběhy rodičů nevyléčitelně nemocných dětí, kteří nikdy nebudou mít obyčejné starosti a radosti, příběhy mladých pacientů hospiců, jejichž život je z nějakého nespravedlivého důvodu u konce. Je jednoduché vidět svět kolem nás pesimisticky a říct si „s tím nic nenadělám“ nebo „to není moje věc“.

**Naše nadace se snaží měnit svět
k lepšímu. Děkujeme vám všem, kteří
nám s tím pomáháte!**

Spriávní rada Nadace člověk člověku



Přehled poskytnutých nadačních příspěvků v roce 2015



Název organizace	Účje příspěvku v Kč
Dětský domov HUSITA, o.p.s	125 000
Soukromý dětský domov SOS 92, o.p.s.	125 000
Cestou necestou, z.s.	100 000
Lata - Programy pro mládež a rodinu, z.ú.	100 000
FidoDido, o.s.	45 000
Amalthea z.s.	20 000
ROMSTAR, z.s.	16 000
Paní Jana L.	10 000
Ohrožené děti a jejich rodiny celkem	541 000
Hospic sv. Zdislavy, o.p.s.	150 000
Domácí hospic Vysočina, o.p.s.	90 000
Domácí hospic Jordán, o.p.s.	50 000
Domácí hospic Setkání, o.p.s.	50 000
Hospic sv. Štěpána, z.s.	50 000
Hospicová péče celkem	390 000
Centrum pro dětský sluch Tamtam, o.p.s.	90 000
SVĚT NADĚJE z.s.	40 000
NADĚJE pro všechny, z.s.	35 000
Sdružení CHEWAL, z.s.	30 000
Nemocné a handicapované děti celkem	195 000
Tyfloservis, o.p.s	102 000
Nemocní a handicapovaní dospělí celkem	102 000
Nadační příspěvky celkem	1 228 000

Ohrožené děti a jejich rodiny - vybrané obdarované organizace



Cestou necestou, z.s.

Posláním Cestou necestou, z.s. je pomáhat ohroženým dětem najít šťastné dětství. Tým odborníků pracuje s rodinou na řešení složitých rodinných situací a předchází tím odebrání dětí do ústavní péče.

Díky nadační podpoře mohli odborní pracovníci již čtvrtým rokem poskytnout podporu a poradenství 82 ohroženým rodinám.



Dětský domov HUSITA, o.p.s.

Soukromý dětský domov SOS 92, o.p.s.

Dětský domov HUSITA, o.p.s. a Soukromý dětský domov SOS 92, o.p.s. jsou specifické tím, jak pečlivě se věnují dětem a jejich rodinám. V těchto nestátních dětských domovech se starají nejen o to, aby se děti měly dobře, dosahovaly přiměřených výsledků ve škole a zároveň mohly mít své koníčky jako ostatní děti, ale především o to, aby děti byly v kontaktu se svými původními rodinami.

Díky nadační podpoře se mohli vychovatelé a sociální pracovníci věnovat individuálně dětem, posílit jejich vazbu s rodiči, prarodiči i sourozenci a společně pracovat na bezpečném návratu dětí do domácího prostředí.



Lata – Programy pro mládež a rodinu, z.ú.

Hlavním projektem Lata – Programy pro mládež a rodinu, z.ú. je pomoc mladým lidem ve zvládnání jejich složitých životních situací prostřednictvím vyškoleného dobrovolníka.

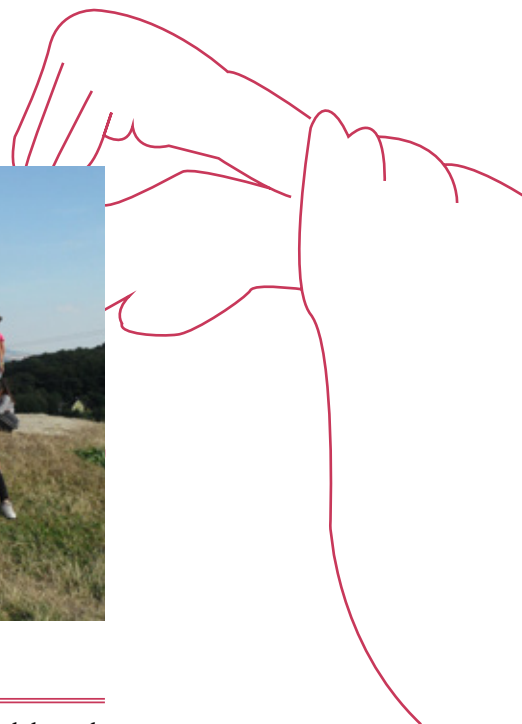
Díky naší nadaci mohla Lata – Programy pro mládež a rodinu, z.ú. rozšířit svoji práci o další projekt, a to o podpůrnou individuální práci s rodinou. Již třetím rokem do rodin v komplikované životní situaci dochází sociální pracovnice a pomáhá jim při řešení problémů.



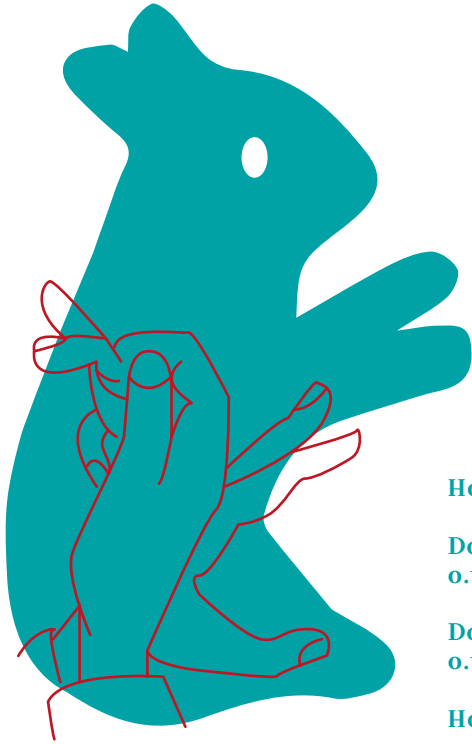
FidoDido, o.s.

FidoDido, o.s. je sdružení dobrovolníků, kteří se věnují práci s dětmi a mladými lidmi ze sociálně vyloučených lokalit a dětských domovů na Ústecku. Přípravuje pro ně volnočasové pobytové výjezdy do přírody, vzdělávací akce a nácvik různých praktických dovedností.

Díky příspěvku nadace se uskutečnily víkendové a týdenní pobytové akce pro 40 dětí, na jejichž přípravě a realizaci se jako dobrovolníci podíleli mladí lidé, kteří se sami v dětství takových akcí účastnili.



Hospicová péče – obdarované organizace



Hospic sv. Zdislavy, o.p.s.

**Domácí hospic Vysočina,
o.p.s.**

**Domácí hospic Setkání,
o.p.s.**

Hospic sv. Štěpána, z.s.

Víte, že podle průzkumu si přeje 80% nevléčitelně nemocných prožít své poslední dny doma, se svými blízkými, ale jen 20% z nich se toto přání splní?



Hospice se věnují péči o nevléčitelné pacienty a jejich blízké v lůžkových zařízeních nebo v domácím prostředí. Umožňují nevléčitelně nemocným prožít poslední fázi života v co možná nejvyšší kvalitě se svými nejbližšími.

Nadace podporuje projekty domácí hospicové péče realizované hospici v regionech Liberecka a Vysočina, dále pak na Tábořsku, Rychnovsku a Litoměřicku. Domácí hospicová péče zahrnuje péči lékařů, zdravotních sester a sociálních pracovníků a je zaměřena nejen na pacienty, ale také na podporu jejich nejbližších, kteří se o nemocné v těžkých chvílích starají.



Nemocné a handicapované děti - vybrané obdarované organizace



SVĚT NADĚJE z.s.

SVĚT NADĚJE z.s. vznikl z iniciativy maminek handicapovaných dětí s cílem vybudovat bezpečné prostředí pro setkávání a volnočasové aktivity rodin dětí s mentálním či kombinovaným postižením. Veškeré aktivity probíhají na dobrovolnické bázi.

Díky nadační podpoře se může již druhým rokem účastnit 22 postižených dětí a mladých lidí z Kadaně a okolí různých zájmových i vzdělávacích aktivit.



Centrum pro dětský sluch Tamtam, o.p.s.

Centrum pro dětský sluch Tamtam, o.p.s. pomáhá rodičům dětí se sluchovým postižením vyrovnat se s handicapem svých dětí, dává jim odborné rady, jak s dítětem pracovat a připravuje pro děti a jejich rodiče volnočasové aktivity.

Již čtvrtým rokem nadace podpořila vznik a provoz regionálních Aktivačních center, nabízejících speciální programy pro rodiče a jejich sluchově postižené děti.

Nově se nadace podílela na realizaci interaktivních programů pro školy a školky, jejichž prostřednictvím se děti zábavnou formou dozvědí, jak nejlépe porozumět a komunikovat se sluchově postiženým spolužákem.

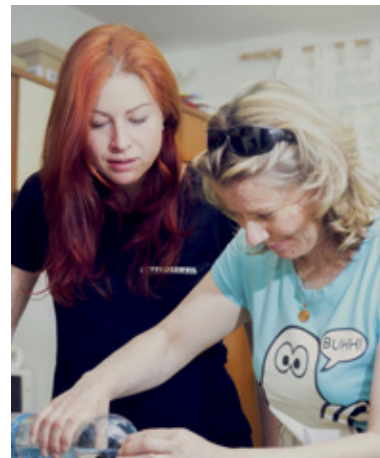


Nemocní a handicapovaní dospělí - obdarovaná organizace



Tyfloservis, o.p.s

Tyfloservis, o.p.s. pomáhá lidem, kterým se výrazně zhoršil zrak nebo o něj zcela přišli, získat informace a dovednosti potřebné k samostatnějšímu životu a zamezit jejich sociálnímu vyloučení.



Nadace již druhým rokem přispívá na náklady terénní rehabilitace pro více než 70 těžce zrakově postižených osob na území Jihočeského kraje. Díky nadaci mohou za těžce zrakově postiženými pravidelně dojíždět speciálně proškolené instruktorky a v reálném prostředí pomoci s běžnými činnostmi, jako je vaření, péče o domácnost či pohyb s bílou holí po blízkém okolí jejich bydliště.



Reference



„Ve Vaší nadaci jsme se setkali s velmi odpovědným a jedinečným přístupem k podporovaným organizacím a jejich projektům. Vážíme si toho, s jakým zájmem a porozuměním přistupujete k příjemcům podpory.“

PhDr. Josef Cerha,

ředitel Tyfloservisu, o.p.s.



„Je nám ctí, že jsme mezi organizacemi, které se rozhodla vaše nadace podpořit. V našem případě se jedná o projekt „I já mám mámu“. Díky tomuto projektu děti ví, kdo jsou jejich rodiče.“

Mgr. Tereza Jandová,

**ředitelka
dětského domova
Korkyně**



„Děkujeme za dlouholetou podporu našich projektů, v současné době spolupracujeme na projektu „Podpora sourozenců a nezletilých maminek“. Velice si vážíme Vaší pomoci a zájmu o naše děti a naší práci.“

Mgr. Igor Grimmich,

ředitel

Dětský domov HUSITA, o.p.s



„Velice si vážíme několikaleté spolupráce a podpory Nadace člověk člověku. Oceňujeme zájem o realizaci projektů, ale i kontrolu darovaných prostředků. Díky podpoře nadace můžeme poskytovat nové služby sociálně ohroženým rodinám.“

Markéta Ježková,

ředitelka

**Lata – Programy pro
ohroženou mládež**



„Máme opravdu velkou radost, že můžeme s Vaší nadací spolupracovat, tuto „pozitivní energii“, která se nám kromě Vaší finanční podpory dostává, pak předáváme našim potřebným dál, což zvláště u našich hospicových pacientů znamená hrozně moc.“

Ing. Michaela Čalounová,

fundraising

Hospic sv. Zdislavy, o.p.s

Roční účetní závěrka 2015

ROZVAHA KE DNI 31. 12. 2015 (V TISÍCÍCH KČ)

Aktiva		Stav k 1.1.	Stav k 31. 12.
A.	Dlouhodobý majetek celkem	14 570	14 624
A. II.	Dlouhodobý hmotný majetek celkem	13	13
A. II. 4.	Samostatné movité věci a soubory movitých věcí	13	13
A. III.	Dlouhodobý finanční majetek celkem	14 570	14 624
A. III. 3.	Dluhové cenné papíry držené do splatnosti	14 075	14 133
A. III. 6.	Ostatní dlouhodobý finanční majetek	495	491
A. IV.	Oprávký k dlouhodobému majetku celkem	-13	-13
A. IV. 7.	Oprávký k samost. movitým věcem a souborům movitých věcí	-13	-13
B.	Krátkodobý majetek celkem	5 120	4 386
B. II.	Pohledávky celkem	8	0
B. II. 4.	Poskytnuté provozní zálohy	0	0
B. II. 5.	Ostatní pohledávky	8	0
B. III.	Krátkodobý finanční majetek celkem	5 103	4 381
B. III. 1.	Pokladna	2	3
B. III. 3.	Účty v bankách	5 101	4 378
B. IV.	Jiná aktiva celkem	9	5
B. IV. 2.	Příjmy příštích období	9	5
Aktiva celkem		19 690	19 010
Pasiva		Stav k 1.1.	Stav k 31. 12.
A.	Vlastní zdroje celkem	19 690	19 010
A. I.	Jmění celkem	17 797	17 038
A. I. 1.	Vlastní jmění	500	500
A. I. 2.	Fondy z přijatých darů	17 302	16 547
A. I. 3.	Oceňovací rozdíly z přecenění majetku a závazků	-5	-9
A. II.	Výsledek hospodaření	1 893	1 972
A. II. 1.	Účet výsledku hospodaření	xxxxxx	79
A. II. 2.	Výsledek hospodaření ve schvalovacím řízení	76	xxxxxxx
A. II. 3.	Nerozdělený zisk	1 817	1 893
B.	Cizí zdroje celkem	0	0
B. III.	Krátkodobé závazky celkem	0	0
B. III. 8.	Daň z příjmů	0	0
Pasiva celkem		19 690	19 010

ÚYKAZ ZISKU A ZTRÁTY ZA OBDOBÍ ROKU 2015 (V TISÍCÍCH KČ)

A. Náklady		
A. I.	Spotřebované nákupy celkem	1
A. I. 1.	Spotřeba materiálu	1
A. II.	Služby celkem	80
A. II. 6.	Cestovné	7
A. II. 8.	Ostatní služby	73
A. V.	Ostatní náklady celkem	1
A. V. 24.	Jiné ostatní náklady	1
Náklady celkem		82
B. Výnosy		
B. IV.	Ostatní výnosy celkem	47
B. IV. 15.	Úroky	47
B. V.	Výnosy z majetku celkem	114
B. V. 24.	Výnosy z dlouhodobého finančního majetku	114
Výnosy celkem		161
C. Výsledek hospodaření před zdaněním		79
C. I. 34 Daň z příjmů		0
D. Výsledek hospodaření po zdanění		79

Příloha

Roční účetní závěrky 2015

UŠEOBECNÉ INFORMACE

Nadace člověk člověku („Nadace“) byla v souladu s ust. § 3 zákona č. 227/1997 Sb. o nadacích a nadačních fondech zřízena smlouvou o zřízení nadace dne 30. 3. 2006. Zřizovateli Nadace jsou Ing. Michal Šnobl a Ing. Martin Batěk. Po svém zřízení byla Nadace dne 14. 6. 2006 zapsána do nadačního rejstříku vedeného Městským soudem v Praze, v oddíle N, vložka 589.

Sídlo nadace je Praha 4 – Kunratice, Ratajova 1113/8.

Posláním Nadace je vzbudit a podpořit zájem o přirozenou lidskou pomoc člověka člověku zaměřenou na děti a rodinu a vzájemnou lidskou pomoc v tíživých životních a sociálních situacích způsobených nepředvídanými událostmi. Nadace rovněž podporuje projekty v oblasti:

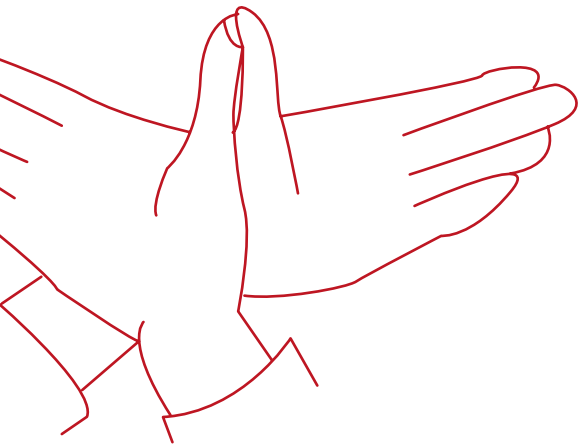
- výchovy, vzdělávání a sportu
 - zdravotní péče
- využití volného času dětí a mládeže
- pomoci handicapovaným a sociálně slabým lidem

ORGÁNY NADACE

Složení správní rady Nadace k 31. prosinci 2015:

Členka:	Ing. Šárka Šnoblrová
Členka:	Ing. Marcela Škodová
Členka:	Ing. Kateřina Baťková

Jménem Nadace jednají vždy nejméně dva členové správní rady. Podepisování za Nadaci se děje tak, že k názvu Nadace připojí své podpisy osoby oprávněné za Nadaci jednat.



Revizor Nadace k 31. prosinci 2015:

JUDr. Ivana Kohoutová Valentová

Členové správní rady a revizor Nadace vykonávají své funkce bez nároku na odměnu a v roce 2015 jim nebyly poskytnuty žádné finanční ani naturální požitky.

ÚČETNÍ POSTUPY

a) Základní zásady vedení účetnictví

Účetnictví Nadace a účetní závěrka je sestavena v souladu s účetními předpisy platnými v České republice. Účetnictví je vedeno na principu historických pořizovacích cen.

V příloze účetní závěrky jsou uvedeny všechny postupy, které mají na účetnictví Nadace zásadní vliv a jejichž vedení vyplývá z platných právních předpisů.

Nadace neuskutečňovala v roce 2015 žádné transakce v cizí měně a neměla žádný majetek ani závazky v cizí měně.

b) Dlouhodobý finanční majetek

Dlouhodobý finanční majetek představuje podílové listy a dluhové cenné papíry, u nichž má Nadace záměr a schopnost držet je do splatnosti.

Dlouhodobý finanční majetek je účtován v pořizovací ceně.

Cenné papíry, s výjimkou cenných papírů držených do splatnosti, jsou k rozvahovému dni oceňovány reálnou hodnotou. Zisky/ztráty z tohoto přecenění neovlivňují výsledek hospodaření Nadace až do doby realizace a jsou k rozvahovému dni účtovány jako změna Oceňovacích rozdílů z přecenění majetku a závazků ve vlastních zdrojích Nadace.

c) Dlouhodobý hmotný a nehmotný majetek

O dlouhodobém hmotném majetku se účtuje, pokud jeho doba použitelnosti je delší než 1 rok a pořizovací cena převyšuje 10 000,- Kč.

Dlouhodobý hmotný majetek v ceně 40 000,- Kč a vyšší je odepisován metodou rovnoměrných ročních odpisů na základě předpokládané životnosti.

Dlouhodobý hmotný majetek v ceně do 40 000,- Kč je odepisován po dobu 4 ročních období.

d) Nadační dary

Nadační dary jsou přijímány na základě uzavřených darovacích smluv mezi Nadací a dárci. Nadační dary jsou posuzovány individuálně podle jejich účelu, uvedeném v darovací smlouvě. Přijaté nadační dary účelově určené na poskytování nadačních příspěvků a dary, které nejsou účelově určeny, jsou účtovány do fondu z přijatých darů.

Přijaté nadační dary účelově určené na správu Nadace se účtují do výnosů.

e) Nadační příspěvky

Nadační příspěvky jsou poskytovány na základě darovacích smluv uzavřených mezi Nadací a příjemci nadačních příspěvků. Nadační příspěvky jsou poskytovány z fondu z přijatých darů.

Podle statutu Nadace celkové roční náklady Nadace související se správou Nadace nesmí převýšit 20% hodnoty ročně poskytnutých nadačních příspěvků.

f) Sledování nákladů a výnosů

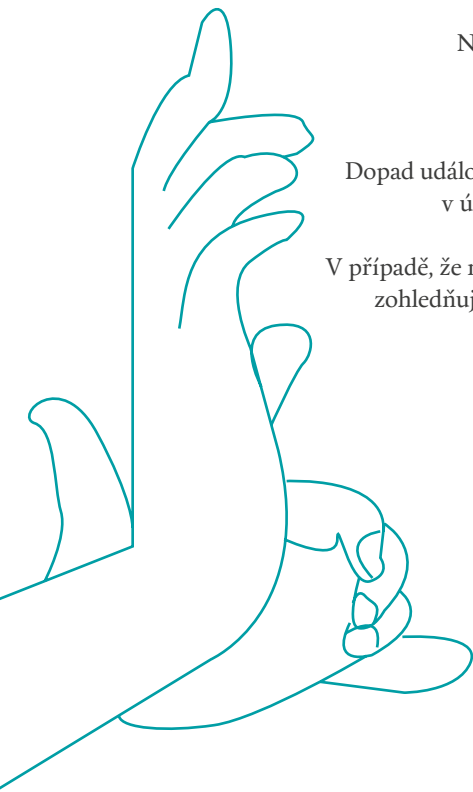
Nadace vyvíjí svoji činnost pouze v rámci hlavní činnosti, hospodářskou činnost nevyvíjí.

V rámci hlavní činnosti jsou zvlášť sledovány náklady na správu Nadace.

g) Následné události

Dopad událostí, které nastanou mezi rozvahovým dnem a dnem sestavení účetní závěrky je zachycen v účetních výkazech v případě, že tyto události poskytují doplňující důkazy o podmínkách, které existovaly k rozvahovému dni.

V případě, že mezi rozvahovým dnem a dnem sestavení účetní závěrky dojde k významným událostem zohledňujícím podmínky, které nastaly po rozvahovém dni, jsou důsledky těchto událostí popsány v příloze, ale nejsou zaúčtovány v účetních výkazech.



DLOUHODOBÝ HMOTNÝ A NEHMOTNÝ MAJETEK (V TIS. KČ)

Pořizovací cena	1.1.2015	Přírůstky	Uyřazení	31. 12. 2015
Samostatné movité věci a soubory movitých věcí	13	--	--	13

Oprávký	1.1.2015	Odpisy	Uyřazení	31. 12. 2015
Samostatné movité věci a soubory movitých věcí	13	--	--	13

O dlouhodobém nehmotném majetku nebylo v roce 2014 ani v roce 2015 účtováno, neboť Nadace žádný takový majetek nepořídila.

Nadace využívá za účelem zajištění svých provozních potřeb movitý majetek a nebytové prostory na základě uzavřených nájemních smluv.

DLOUHODOBÝ FINANČNÍ MAJETEK

Podílové listy

	Počet podílových listů	Hodnota 1 podílového listu (Kč)	Hodnota podíl. listů celkem (tis. Kč)
Stav k 1.1.2015	490 580	1,0107	495
Změna	--	-0,0092	-4
Stav k 31.12.2015	490 580	1,0015	491

Státní dluhopisy

2014	Počet dluhopisů	Jmenovitá hodnota 1 ks dluhopisu (Kč)	Hodnota dluhopisů celkem (tis. Kč)
Prémiový spořicí státní dluhopis ČR	5 025 000	1	5 025
Kuponový spořicí státní dluhopis ČR	5 000 000	1	5 000
Protiinflační spořicí státní dluhopis ČR	4 049 511	1	4 050
Stav k 31.12.2015	--	--	14 075

2015	Počet dluhopisů	Jmenovitá hodnota 1 ks dluhopisu (Kč)	Hodnota dluhopisů celkem (tis. Kč)
Prémiový spořicí státní dluhopis ČR	5 050 125	1	5 050
Kuponový spořicí státní dluhopis ČR	5 000 000	1	5 000
Protiinflační spořicí státní dluhopis ČR	4 082 954	1	4 083
Stav k 31.12.2015	--	--	14 133

Dlouhodobý finanční majetek je tvořen podílovými listy fondu ČSOB institucionální - nadační, ČSOB Asset Management, a.s., investiční společnost, ISIN 770020000228 a státními dluhopisy, které Nadace pořídila v roce 2013. Navýšení počtu dluhopisů u Prémiového spořicího státního dluhopisu a Protiinflačního spořicího státního dluhopisu v roce 2014 a 2015 bylo způsobeno reinvesticí výnosů. Nadace obdrží za rok 2015 na základě rozhodnutí podílového fondu podíl na zisku fondu – dividendu 5 tis. Kč (2014: 9 tis. Kč).

VLASTNÍ ZDROJE

a) Vlastní jmění

Vlastní jmění ve výši 500 tis. Kč je tvořeno peněžním vkladem zřizovatelů Nadace. Vlastní jmění bylo v roce 2006 složeno na zvláštním účtu, vedeném u Československé obchodní banky, a.s. Vlastní jmění ve výši 500 tis. Kč bylo použito na nákup podílových listů fondu ČSOB institucionální - nadační, ČSOB Asset Management, a.s., investiční společnost, ISIN 770020000228. Počet vlastněných podílových listů: 490 580 ks. S vlastním jmění lze disponovat, včetně změn jeho věcné skladby, avšak pouze v souladu s cílem Nadace a s péčí řádného hospodáře.

b) Přehled změn ve vlastních zdrojích

	Vlastní jmění (tis. Kč)	Fondy z přijatých darů (tis. Kč)	Oceňovací rozdíly (tis. Kč)	Úsledek hospo- daření (tis. Kč)	Vlastní zdroje celkem (tis. Kč)
Stav k 1.1.2015	500	17 302	-5	1 893	19 690
Přecenění finančního majetku	--	--	-4	--	-4
Přijaté nadační dary	--	473	--	--	473
Peněžně uhrazené nadační příspěvky	--	-1 228	--	--	-1 228
Výsledek hospodaření	--	--	--	79	79
Stav k 31.12.2015	500	16 547	-9	1 972	19 010

c) Výplata nadačních příspěvků

Nadace v roce 2015 vyplatila v peněžní formě nadační příspěvky v celkové výši 1 228 tis. Kč (2014: 1 146 tis. Kč).

ZÁVAZKY

Nadace nevykazovala k 31. prosinci 2015 ani k 31. prosinci 2014 žádné závazky.

ČASOVÉ ROZLIŠENÍ

Na účtu příjmů příštích období nadace vykázala v roce 2015 podíl na zisku podílového fondu ve výši 5 tis. Kč (2014: 9 tis. Kč), který nadace obdrží v roce 2016.

PŘEHLED DÁRCŮ A PŘIJATÝCH NADAČNÍCH DARŮ



Dárce	Částka v Kč
Amenity Resorts s.r.o.	89 930
JRC Czech a.s.	80 000
Martin Batěk	50 000
Michal Šnobl	50 000
ZRUP Příbram a.s.	35 000
TEP a.s.	30 000
Golf Club Mnich - drobné dary v celkové výši	29 000
Petr Škoda	20 000
Lubomír Korbel	10 500
Martin Konvalina	10 000
Martin Láník	10 000
Pavel Muchna	10 000
Miroslav Švehla	10 000
Pavčina Zárubová	1 200
drobné dary či dary od dárců, kteří si nepřejí zveřejnění	36 720
Celkem	472 350

PŘEHLED PŘÍJEMCŮ NADAČNÍCH PŘÍSPĚVKŮ

Název organizace	Sídlo	IČ	Příspěvek v Kč
Amalthea z.s.	Městský park 274, Chrudim IV, 537 01 Chrudim	26647214	20 000
Centrum pro dětský sluch Tamtam, o.p.s.	Hábova 1571, 155 00 Praha 5	00499811	90 000
Cestou necestou, z.s.	Náplavní 2013/1, 120 00 Praha 2	22895299	100 000
Dětský domov HUSITA, o.p.s.	Dubeneč 22, 261 01 Příbram	27380297	125 000
Domácí hospic Jordán, o.p.s.	Bydlinského 2964, 390 02 Tábor	28120981	50 000
Domácí hospic Setkání, o.p.s.	Hrdinů odboje 1017, 516 01 Rychnov nad Kněžnou	02305291	50 000
Domácí hospic Vysočina, o.p.s.	Žďárská 612, 592 31 Nové Město na Moravě	70803978	90 000
ROMSTAR, z.s.	Křídlovická 195/3, 603 00 Brno	01821024	16 000
FidoDido, o.s.	Josefa Ševčíka 952, 434 01 Most	27048870	45 000
Hospic sv. Štěpána, z.s.	Rybářské nám. 662/4, 412 01 Litoměřice	65081374	50 000
Hospic sv. Zdislavy, o.p.s.	Horská 1219, 460 14 Liberec	28700210	150 000
Lata - Programy pro mládež a rodinu, z.ú.	Senovážné náměstí 24, 116 47 Praha 1	60447800	100 000
NADĚJE pro všechny, z. s.	V Zálomu 2948/1, 700 30 Ostrava - Zábřeh	22673822	35 000
Sdružení CHEWAL, z.s.	Bystřice 1280, 739 95	26531607	30 000
Soukromý dětský domov SOS 92, o.p.s.	Korkyně 19, 262 03 p. Nový Knín	25630539	125 000
SVĚT NADĚJE z.s.	Kpt. Jaroše 1549, 432 01 Kadaň	02432391	40 000
Tyfloservis, o.p.s.	Krakovská 1695/21, 110 00 Praha 1	26200481	102 000
paní Jana L.			10 000

Příspěvky v roce 2015 celkem

1 228 000

ČLENĚNÍ ÚVYNOŮ 2015
(v tis. Kč)

	Celkem	Z toho správní činnost
Úroky	47	47
Výnosy ze státních dluhopisů	109	109
Přijaté dividendy	5	5
Úvyny celkem	161	161

Nadace nevykonávala v roce 2015 ani v roce 2014 žádnou hospodářskou činnost.

ČLENĚNÍ NÁKLADŮ 2015
(v tis. Kč)

	Celkem	Z toho správní činnost
Materiál	1	1
Cestovné	7	7
Služby	73	73
Jiné ostatní náklady	1	1
Náklady celkem	82	82



ZHODNOCENÍ NÁKLADOVÉHO KRITERIA

Nadace vyplatila v roce 2015 poskytnuté nadační příspěvky v celkové výši 1 228 tis. Kč. Náklady na správu Nadace v roce 2015 činily 82 tis. Kč, což představuje 6,67% z celkové výše poskytnutých nadačních příspěvků v tomto období. Statutem stanovené pravidlo omezení nákladů na správu Nadace ve výši 20 % hodnoty ročně poskytnutých nadačních příspěvků tak bylo v roce 2015 dodrženo.

ZAMĚSTNANCI

Nadace nezaměstnávala v roce 2015 ani v roce 2014 žádné zaměstnance.

POTENCIONÁLNÍ ZÁVAZKY

Nadace neevidovala žádné potencionální závazky k 31. prosinci 2015.

NÁSLEDNÉ UDÁLOSTI

Po datu účetní závěrky nedošlo k žádným událostem, které by měly významný dopad na účetní závěrku k 31. prosinci 2015.

Účetní závěrka byla schválena správní radou Nadace dne 11.3.2016



.....
Ing. Šárka Šnobrová
členka správní rady



.....
Ing. Marcela Škodová
členka správní rady

Zpráva auditora



KPMG Česká republika Audit, s.r.o.
Požehlní 648/1a
196 00 Praha 8
Česká republika
+420 222 123 111
www.kpmg.cz

Zpráva nezávislého auditora pro správní radu Nadace člověk člověku

Provedli jsme audit příložených účetní závěrky Nadace Člověk Člověku sestavené na základě českých účetních předpisů, § rozvahy k 31. prosinci 2015, výkazu zisku a ztráty za rok 2015 a přílohy této účetní závěrky, včetně popisu použitých významných účetních metod a dalších vysvětlujících informací. Údaje o Nadaci Člověk Člověku jsou uvedeny v bodě 1 přílohy této účetní závěrky.

Odpovědnost správní rady nadace za účetní závěrku

Správní rada Nadace Člověk Člověku je odpovědná za sestavení účetní závěrky, která podává věrný a poctivý obraz v souladu s českými účetními předpisy, a za takový vnitřní kontrolní systém, který považuje za nezbytný pro sestavení účetní závěrky tak, aby neobsahovala významné nesprávnosti způsobené podvodem nebo chybou.

Odpovědnost auditora

Naši odpovědnost je vyjádřit na základě provedeního auditu výrok k této účetní závěrce. Audit jsme provedli v souladu se zákonem o auditech, mezinárodními auditorskými standarty a souvisejícími aplikačními doložkami Komory auditorů České republiky. V souladu s těmito předpisy jsme povinni dodržovat etické požadavky a napláňovat a provést audit tak, abychom získali přiměřenou jistotu, že účetní závěrka neobsahuje významné nesprávnosti.

Audit zahrnuje provedení auditorských postupů, jejichž cílem je získat důkazní informace o částkách a skutečnostech uvedených v účetní závěrce. Výběr auditorských postupů závisí na úsudku auditora, včetně vyhodnocení rizik, že účetní závěrka obsahuje významné nesprávnosti způsobené podvodem nebo chybou. Při vyhodnocování těchto rizik auditor posoudí vnitřní kontrolní systém, který je relevantní pro sestavení účetní závěrky podávající věrný a poctivý obraz. Cílem tohoto posouzení je navrhnout vhodné auditorské postupy, nikoli vyjádřit se k účinnosti vnitřního kontrolního systému účetní jednotky. Audit též zahrnuje posouzení vhodnosti použitých účetních metod, přiměřenosti účetních odhadů provedených vedením i posouzení celkové prezentace účetní závěrky.

Jsmo přesvědčeni, že získané důkazní informace poskytují dostatečný a vhodný základ pro vyjádření našeho výroku.

KPMG Česká republika Audit, s.r.o., a její členové nezávislé společnosti
a v případě členů její KPMG síťové členské společnosti jsou příslušní
až KPMG International Cooperative („KPMG Network“) a je členem této

Osobní nezávislost
KPMG Česká republika Audit, s.r.o.
Mládežnická 254/3, Praha 4
130 00, Česká republika

Číslo občanské
sídli 248842/0016
Právní síťové členské společnosti



Výrok auditora

Podle našeho názoru účetní závěrka podává věrný a poctivý obraz aktiv a pasiv Nadace člověk člověku k 31. prosinci 2015 a nákladů, výnosů a výsledku jejího hospodaření za rok 2015 v souladu s českými účetními předpisy.

Ostatní informace

Za ostatní informace se považují informace uvedené ve výroční zprávě mimo účetní závěrku a naši zprávu auditora. Za ostatní informace odpovídá statutární orgán nadace.

Naš výrok k účetní závěrce Nadace Člověk Člověku k 31. prosinci 2015 se k ostatním informacím nevztahuje, ani k nim nevzdáváme žádný zvláštní výrok. Přesto je však součástí našich povinností souvisejících s ověřením účetní závěrky seznámení se s ostatními informacemi a zvažení, zda ostatní informace uvedené ve výroční zprávě nejsou ve významném nesouladu s účetní závěrkou či našimi znalostmi o účetní jednotce získanými během ověřování účetní závěrky, zda je výroční zpráva sestavena v souladu s právními předpisy nebo zda se jinak tyto informace nejevují jako významně nesprávné. Pokud na základě provedených prací zjistíme, že tomu tak není, jsme povinni zjištěné skutečnosti uvést v naší zprávě.

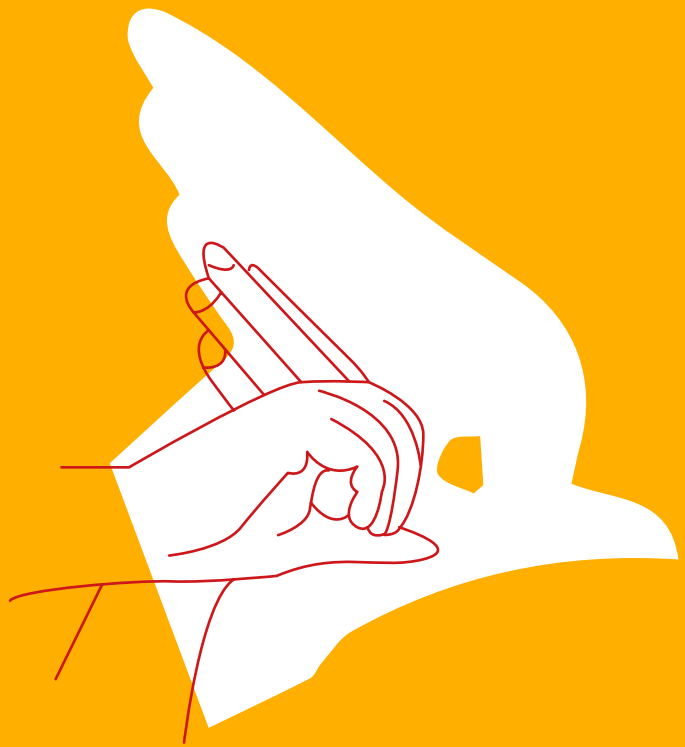
V rámci uvedených postupů jsme v obdržení ostatních informací nic takového nezjistili.

V Praze, dne 30. května 2016


KPMG Česká republika Audit, s.r.o.
Evidenční číslo 71


Ing. Petr Sikora
Partner
Evidenční číslo 2001





Poděkování dárcům

Žádný z projektů popsaných v této výroční zprávě by se nemohl realizovat bez našich dárců. Děkujeme! Vaším darem jste napomohli realizovat naše poslání.

Amenity Resorts s.r.o. a výstava KOSTKOMÁNIE nám věnovali 89 930 Kč.

Zakladatelé Michal Šnobl a Martin Batěk věnovali nadaci každý 50 000 Kč.

JRC Czech a.s. nám věnovala 80 000 Kč.

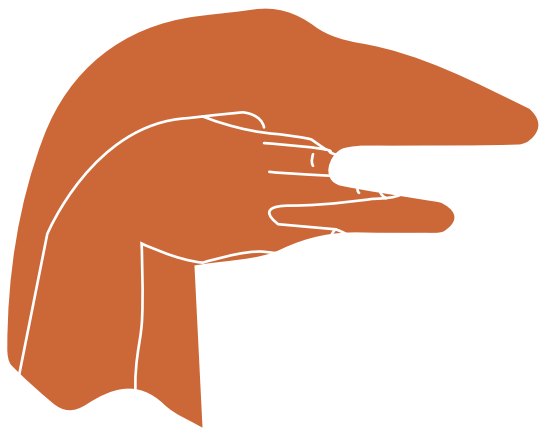
Členové Golf Clubu Mnich poskytli nadaci finanční dary v celkové výši 29 000 Kč.

Dále nadaci svým darem přispěli:
Petr Škoda, Martin Konvalina,
Lubomír Korbel, Martin Láník,
Pavel Muchna, Miroslav Švehla,
Pavčina Zárubová

a tyto firmy:

TEP a.s.
ZRUP Příbram a.s.
Aventiramo Company s.r.o.

Děkujeme firmě D.R.J. TISKÁRNA RESL, s. r. o.
za vyištění této publikace.



10 let pomáháme

Nadaci člověk člověku můžete podpořit
zasláním jakékoliv částky na náš účet.

205270370/0300

nadaceclovekcloveku.cz

